

APERFOSA

-Creyendo que todo es posible-

MEMORIA

2022

ÍNDICE

1. Información general de APERFOSA

1.1 ¿Quiénes somos? Historia

1.2 Misión, visión y valores

1.3 Organigrama

1.4 Socios

2. Actividades por áreas

2.1 Área de acción social

2.2 Área de formación

2.3 Área de infancia, juventud y familia

2.4 Área de mujer, igualdad y lucha contra la trata

2.5 Área de adicciones

2.6 Área de mayores

3. Programa de voluntariado

4. Financiadores



¿QUIÉNES SOMOS?

A lo largo de los años 80 y principios de los 90 la «epidemia» del consumo de heroína provocó un gran aumento en la mortalidad juvenil, provocando que «las drogas» llegaran a percibirse como uno de los tres principales problemas de la población, junto el paro y el terrorismo. A principios de los 90, se comenzó a abordar esta problemática a través de la atención sanitaria pública, pero como ésta no estaba preparada para el problema de las drogas, se expandieron los servicios sociales y se creó un nuevo campo de profesionales sobre las drogas provenientes de las ciencias sociales y del comportamiento (trabajo social, psicologías, educadores, etc.).

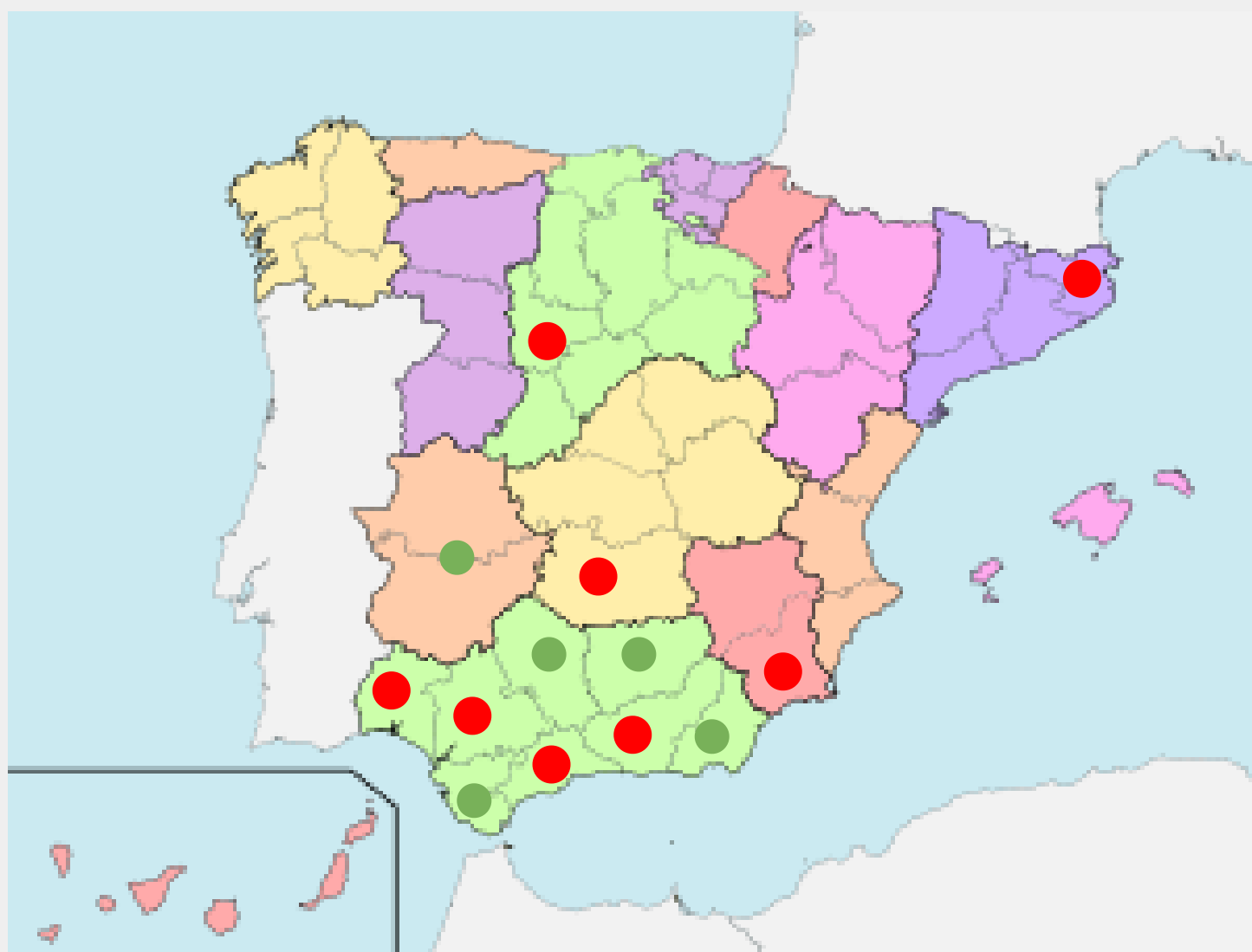
En este contexto social y en respuesta al dolor y desesperación de muchos afectados junto con sus familias, un grupo de jóvenes cordobeses de la Iglesia Evangélica Comunidad de Amor Cristiano coordinados por el pastor Mario Fumero trabajan con la apertura del Centro de Rehabilitación Peniel en el pueblo de Trassierra, un proyecto pionero en Córdoba que perdura hasta el día de hoy.

Durante todo este tiempo la asociación ha trabajado por el desarrollo integral de las personas que se encuentran en situación de riesgo o exclusión social, como personas con adicciones de todo tipo (alcoholismo, ludopatía...), damnificados de catástrofes naturales, internos de centros penitenciarios y menores tutelados.

En la actualidad se han incorporado nuevos programas buscando dar soluciones a desafíos sociales de nuestro entorno, como la atención a personas mayores, personas sin hogar, mujeres en situaciones de vulnerabilidad, víctimas de trata, explotación sexual y otras formas de violencia hacia la mujer, apoyo a familias y personas migrantes que se encuentran en riesgo de exclusión social.



Delegaciones y Actuaciones de Aperfosa por Localidades



LEYENDA

- LOCALIDADES CON DELEGACIONES
- LOCALIDADES DONDE SE REALIZAN ACTUACIONES

Misión

Como ONG cristiana ser sensible a necesidades de personas y colectivos que conforman la sociedad, desarrollando acciones que contribuyan a su transformación y restauración integral, insdistintamente de su origen, condición o pensamiento.

Visión

Aspiramos a que las personas y familias sean transformadas hasta alcanzar su pleno desarrollo y dignidad, desde una perspectiva cristiana.

Valores

- Amor
- Esperanza
- Servicio
- Pasión
- Derechos Humanos
- Integridad
- Trabajo en red y en equipo
- Innovación en el cambio

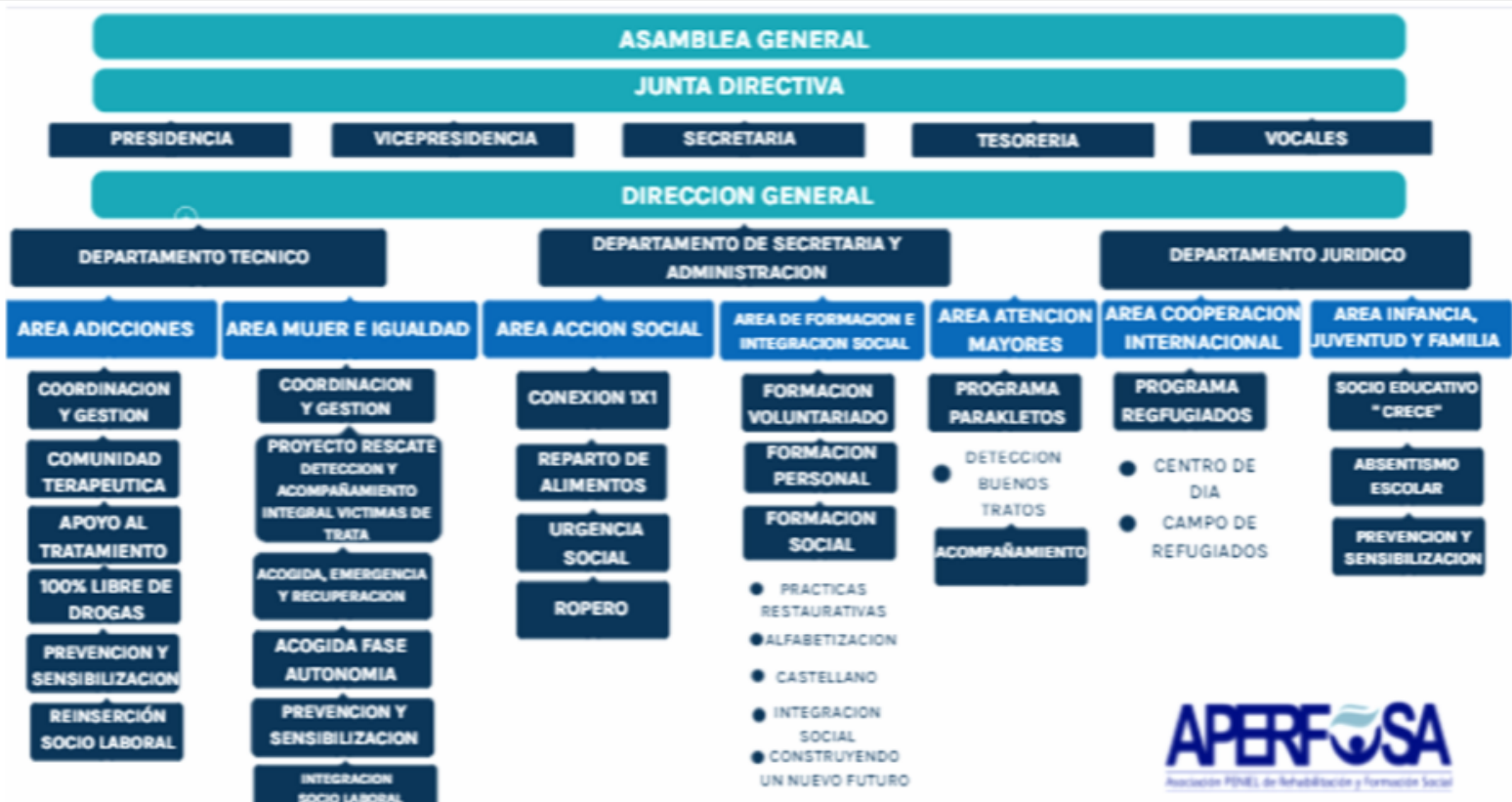


SOCIOS

La Asociación Peniel de Rehabilitación y Formación Social está formada por 185 socios, al 31 diciembre de 2.022 distribuidos en varias localidades de las provincias de Córdoba y de otras localidades del territorio nacional. Durante 2.022 se han producido las siguientes altas y bajas de socios:

BAJAS → 0
ALTAS → 5

ORGANIGRAMA



2. ACTIVIDADES POR ÁREAS

2.1 ÁREA DE ACCIÓN SOCIAL

2.1.1 CONEXIÓN 1X1

Conexión 1X1 es un programa de APERFOSA cuya finalidad es atenderá personas en situación de calle. Nuestro trabajo está enfocado en suplir necesidades básicas de las personas, como alimentación, aseo personal, ropa, calzado. Además, proveemos acompañamiento asistencial y soporte emocional. Nuestro equipo se conforma por voluntarios.

Semanalmente, nuestras salidas abarcan el recorrido de distintas barriadas de Córdoba, con el propósito de atender a usuarios habituales, así como también a personas nuevas que en ocasiones están de paso.

Coadyuvamos al contacto entre los usuarios y los Servicios Sociales, de asistencia médica y psicológica, así como con los centros de Rehabilitación y Drogodependencia. Incluso según necesidad, acompañándolos a citas y entrevistas.

Se han realizado 32 salidas nocturnas y 15 en horarios de mañana.

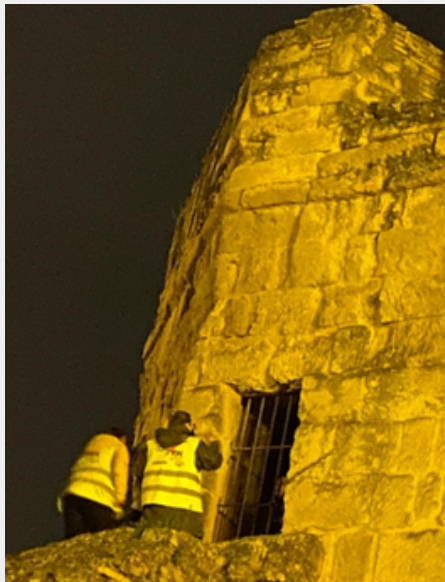
Mujeres	188
Hombres	752
TOTAL	940

Informe de actividades:

Elaboramos las bolsas de alimentos en las cuales añadimos información de la Asociación y de Conexión 1x1. También preparamos la ropa, calzado, etc.

En cada salida solemos encontrar algún usuario/a nuevo/a, pero lo habitual es encontrar a personas que atendemos desde hace varios años. Esta mujer es atendida por el Grupo Conexión 1x1 desde principios del año 2019. Muy reacia al principio a tener cualquier tipo de comunicación, ahora la relación es fluida y de confianza, fruto de la atención





A veces nos encontramos con situaciones verdaderamente difíciles, en esta torre durante bastante tiempo atendimos a una mujer que vivía allí en unas condiciones deplorables, hasta el punto en el que la llegamos a encontrar encerrada por su pareja. Situación que esa misma noche pusimos en conocimiento de la policía.

La mayoría de los usuarios atendidos son varones, y alto porcentaje de estos son inmigrantes de mediana edad. Las nacionalidades más comunes son la rumana, y la marroquí

De valor incalculable es la involucración del voluntariado en Conexión 1x1, su entrega y dedicación van más allá del tiempo empleado en las salidas semanales, visitas a usuarios fuera de las salidas propiamente dichas son habituales, tanto para llevar alimentos, como calzados, ropa, etc.



Objetivos para el 2023

- Comenzar salidas en horario de mañana.
- Atender a usuarios en el centro de día de Plaza La Hore N°1, para que puedan acceder al aseo personal.
- Seguir buscando estrategias para que las personas salgan de la situación de calle, integrándolas así en la sociedad y ayudarlas a encontrar herramientas de subsistencia digna.
- Gestionar el ingreso de las personas de la tercera edad a una residencia o ayudarlas a encontrar y mantener sus propias viviendas.
- Gestionar que las personas con trastornos mentales sean atendidas por centros de atención especializada.
- Obtenerla financiación para la compra de una furgoneta de 7 plazas.



2.2 Área de Formación **Alfabetización e integración social para inmigrantes y refugiados**

Estas clases de castellano se han impartido en dos niveles básico e intermedio por un formador y voluntarias, en ambos niveles hemos enseñado: Gramática básica, vocabulario, conversación y comprensión lectora. Con el objetivo de ofrecer al alumnado herramientas y conocimiento de castellano tanto de forma escrita como oral, para que alcancen un nivel de castellano, con el cual cada alumno y alumna pueda convivir y comunicarse de una manera efectiva, tanto de forma oral como escrita y puedan integrarse de manera integral en nuestra sociedad cordobesa, y a su vez puedan tener más oportunidades a la hora de acceder al mercado laboral.

También dentro del programa se ha ofrecido al alumnado por parte del mediador intercultural, diferentes traducciones y acompañamientos, a talleres, centros de salud y servicios sociales.

Y se ha colaborado con el equipo técnico de la casa Alabastro, mediando en diferentes conflictos y traduciendo a diferentes usuarias.

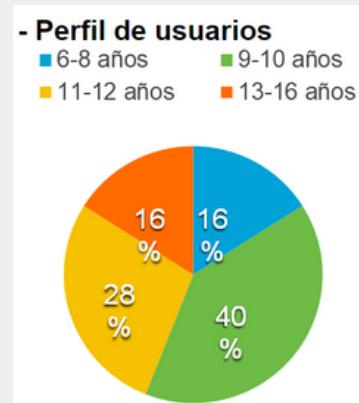
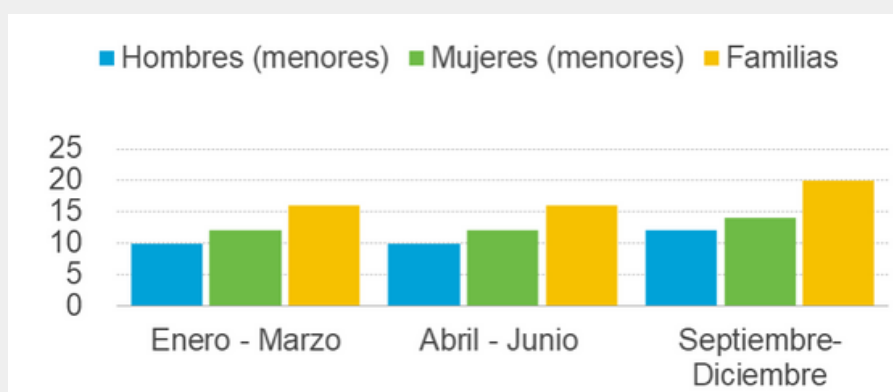
Nacionalidades de los usuarios: Afganistán, Argelia, Brasil, Costa de Marfil, Camerún, Gambia, Georgia, Marruecos, Nigeria y Siria.



2.3 Área de Infancia, juventud y familia

2.3.1. Programa socioeducativo: "Crece"

Actualmente la media total de usuarios menores atendidos es de 24. En cuanto a las familias, podemos observar que los miembros asistentes han sido mujeres, siendo estas una media de 17 de las 20 usuarias registradas.



Estos datos presentan poca variación respecto a los meses anteriores, excepto por la incorporación de 2-3 usuarios de 13-16 años los cuales han incrementado dicho porcentaje de edad. En las familias, encontramos que la media de edad de las mismas es de 35-40 años.

Encontramos una variedad de hasta 7 países distintos de procedencia como se muestra en la siguiente tabla, siendo el mayor número de usuarios, españoles seguidos de marroquíes.

Nacionalidades usuarios proyecto Crece		
Países	Familias	Menores
Marruecos	3	6
Argel	1	1
Colombia	2	-
República Dominicana	2	1
Honduras	1	1
España	10	14
Ecuador	1	3

Grado de cumplimiento del programa Crece

1. REFUERZO ESCOLAR

Establecemos el grado de cumplimiento de este objetivo atendiendo a la asistencia, mejora académica y profesionales titulados que imparten la materia en un 65-70%.

2. ATENCIÓN SOCIOEDUCATIVA

Atendiendo a los talleres de empoderamiento infantil impartidos (robótica, arte terapia, cocina en familia), actividades de ocio y tiempo libre (salidas al parque con merienda, cine y campamentos de verano) y celebración de días especiales como la inauguración del curso escolar, fiesta del otoño, Navidad, 8M y graduación, establecemos el grado de cumplimiento en cuanto a este objetivo en un 90%.



3. Escuela de familias

La asistencia, en su mayoría familia monoparentales, estuvo marcada por la participación de las madres en un 99%. En cuanto al grado de satisfacción según las encuestas obtenidas podemos afirmar que prácticamente el 100% reseñó con una buena valoración, en relación con la atención recibida, contenidos, personal que impartió el taller y recursos usados para el mismo.



4. ASESORAMIENTO A LAS FAMILIAS

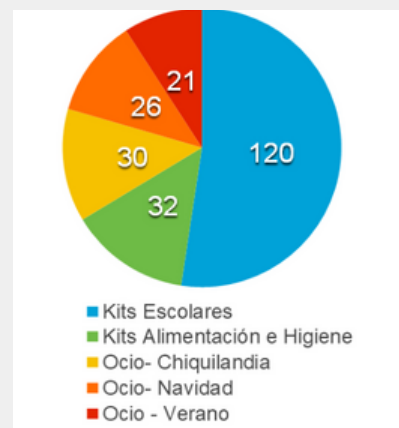
Registro de usuarios atendidos (8-10 familias) que requirieron ayuda o asesoramiento por parte de nuestra Trabajadora Social, Asuntos Sociales y Psicóloga; teniendo lugar diferentes citas y un par de intervenciones a nivel familiar. El porcentaje de familias atendidas en relación a este objetivo es de un 25%.

5. REPARTO DE KITS ESCOLARES, ALIMENTICIOS Y DE OCIO

En cuanto a material escolar, este año hemos sido colaboradores junto con el Ayuntamiento de Córdoba y Obra Social La Caixa en el reparto de Kits escolares, no solamente en el programa Crece, sino entre familias de Asuntos Sociales de nuestra entidad.

Nº de Kits repartidos:

- Programa Crece: 30
- Familias de la comunidad: 90



Kits alimenticios e higiene

Así mismo, los Kits alimenticios e higiene repartidos a las familias de Crece fueron 32. Además, a lo largo del año se adjudicaron 6 Kits a las mismas familias que lo solicitaron.



Kits de ocio

Por otro lado, se distribuyeron Kits de ocio, concretamente 21 para verano y vacaciones, 26 en regalos de Navidad y 30 en entradas a Chiquilandia.



Impacto del programa Crece

Ha generado un espacio de autoayuda, apoyo socioeducativo, ocio y tiempo libre con el fin de mejorar el rendimiento académico y calidad de vida de las familias y alumnos/as atendidos. De la misma manera, ha ofrecido atención, asesoramiento y formación a los padres y madres de los mismos.

Reparto de Kits escolares, alimenticios y de ocio como respuesta a las necesidades de las familias con recursos limitados.

- Objetivos o metas para el año que viene

- Incrementar el número de inscripciones de usuarios atendidos.
- Aumentar dos días más las clases de refuerzo escolar, formando así dos grupos (lunes y miércoles, martes y jueves) de aproximadamente 20-25 alumnos cada uno.
- Aumentar las horas del personal contratado.
- Trabajar en la campaña de visibilización y sensibilización del programa Crece para aumentar la bolsa de voluntariado.
- Impartir talleres (bullying, autoestima, inteligencia emocional, etc.) por parte de profesionales especializados.



2.4 Área de mujer, igualdad y lucha contra la trata

2.4.1 Nosotras Hablamos, Nosotras Actuamos

Participación en la manifestación Día de la mujer



Objetivo principal:

Promoción e inclusión social de mujeres en situación de especial vulnerabilidad y/o riesgo de exclusión, generando espacios de autoayuda y redes de apoyo.

Se ha trabajado para conseguir los objetivos desde un enfoque integral e interdisciplinar, con una metodología con enfoque de género como elemento de partida.

Fundamental para trabajar procesos de autoestima, empoderamiento y autoconocimiento, haciendo hincapié en la interacción y participación con un método de trabajo experiencial con un aprendizaje significativo, creando espacios de reflexión y análisis que han favorecido las redes de apoyo, actuando como agentes de cambio que inciden en ellas, en su entorno y por tanto en la sociedad.

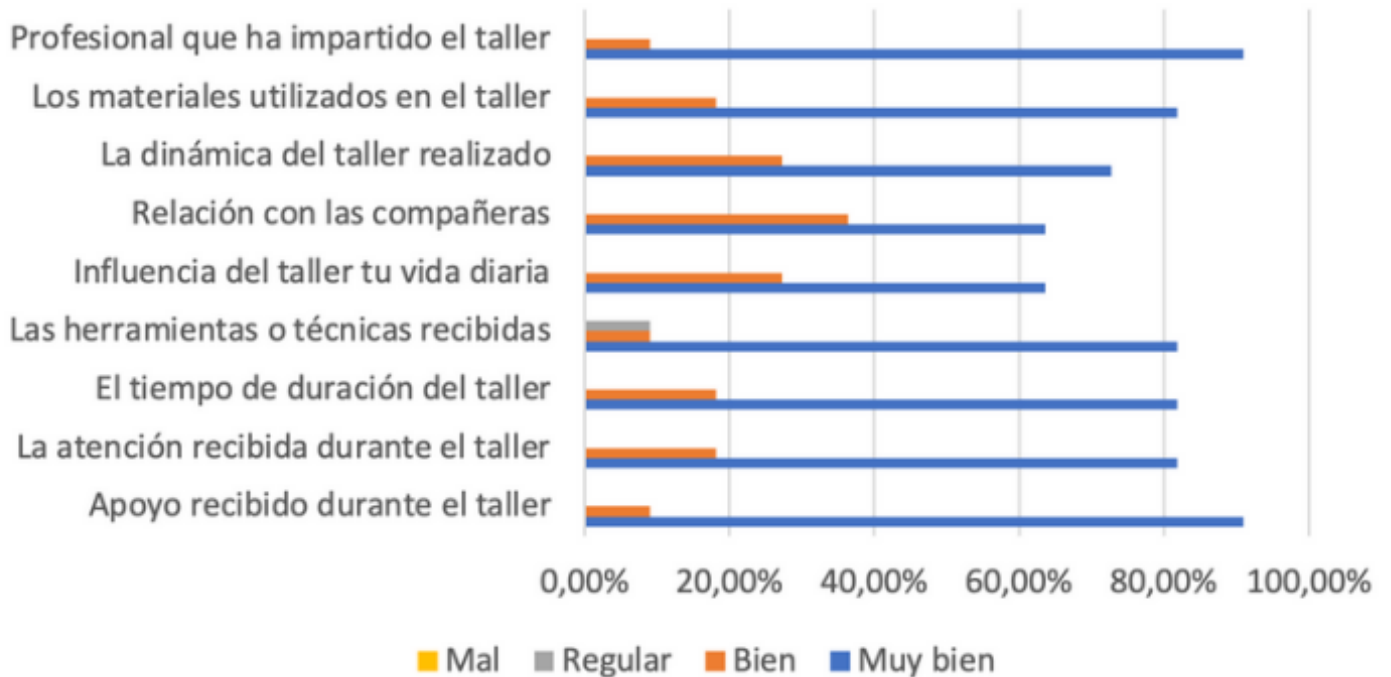
Grado de cumplimiento de los objetivos

Tras una evaluación sistemática tanto de los contenidos impartidos, como de la parte actitudinal de las usuarias y basándonos en los distintos criterios de evaluación (asistencia, participación, cuestionario de satisfacción), podemos decir que el grado del cumplimiento de los objetivos ha sido satisfactorio.

Aun siendo un grupo heterogéneo, con alto grado de cohesión grupal y confianza, lo cual ha enriquecido y beneficiado al grupo.

Destacar que en cada sesión se ha reservado un espacio “café tertulia” que ha favorecido la ampliación de redes sociales, generando un buen ambiente y propiciando la participación y cohesión grupal. Igualmente, con este mismo objetivo y favoreciendo el ajuste cultural, realizamos una visita a los patios de Córdoba.

Encuesta de satisfacción



Actividades Realizadas



1. Espacio para avanzar
Entrevistas iniciales +
reunión de equipo

2. Espacio para cuidar mi salud mental
Talleres: Efectos del trauma, desarrollo de
capacidades como la resiliencia,
consecuencias de la violencia machista en
la salud mental, dependencia emocional.

3. Espacio para empoderar

Talleres: Día de la mujer, nosotras avanzamos,
manifestación, resolución de conflictos, historia del
feminismo, las caras de la violencia de género,
autocuidado, salud sexual.

Arteterapia: Mujeres que inspiran, cómo me siento
ahora.

Visita a los patios.

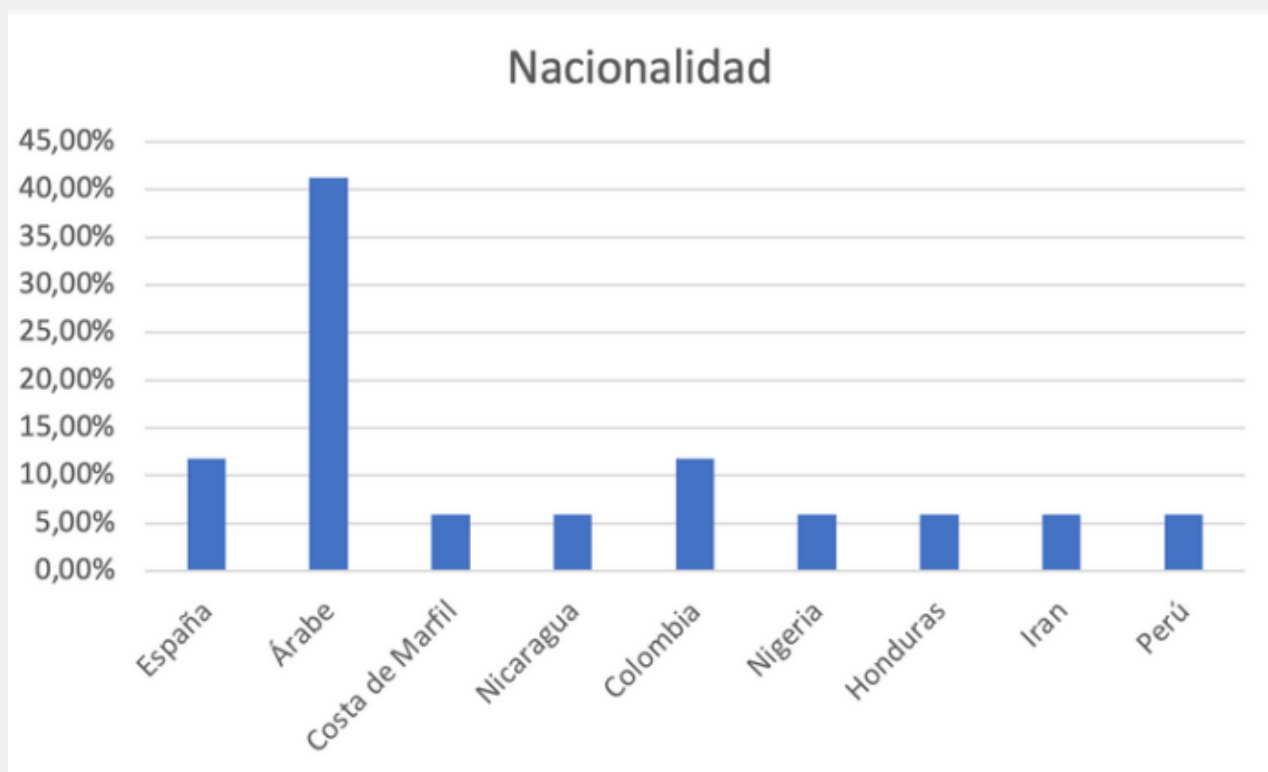
4. Sensibilización

Clampañas: "No quiero" y "Fórmula para un
ocio nocturno seguro", "continúo caminando",
fotografía la esperanza de seguir adelante".

Flashmob.

Perfil de las usuarias:

- La media de edad de las mujeres que acuden a este proyecto es de 37 años, siendo la usuaria más joven de 23 años y la mayor 60.
 - El 50% en situación regular.
 - El 90% son paradas de larga duración, no iniciadas en el mercado laboral, y en algunos casos trabajando en precario.
 - La mayoría con un perfil monoparental y con cargas familiares en sus países de origen.
 - El perfil académico va desde una formación básica, hasta formación superior pasando por mujeres sin estudios
 - Nacionalidad: En este proyecto hemos tenido un gran abanico de culturas, hemos pretendido poner en valor la diversidad cultural de cada una de ellas como un elemento enriquecedor.
- Hay una mayor representación de mujeres árabes siendo 7 mujeres, le siguen Colombia y España con 2 mujeres, y el resto de nacionalidades con 1 mujer.



Nivel de participación

De las 17 mujeres inscritas han finalizado el curso un total de 8, dándose de baja por diferentes motivos como: derivación a otros recursos fuera de Córdoba, enfermedad, realización de prácticas de empresas, etc.

Señalamos el compromiso que han tenido todas durante el tiempo que han permanecido en el curso con actitud de aprendizaje, introspección, participación y motivación.

Evaluación

Semanalmente se han utilizado registros de asistencia, de satisfacción rellenas por las usuarias y un instrumento de observación grupal realizado por el equipo.

Evaluación general de las fases:

Fase 1 Espacio para avanzar: Entender e identificar su punto de partida. A través de entrevistas dieron a conocer lo que esperaban del curso, permitiendo la consecución de los objetivos.

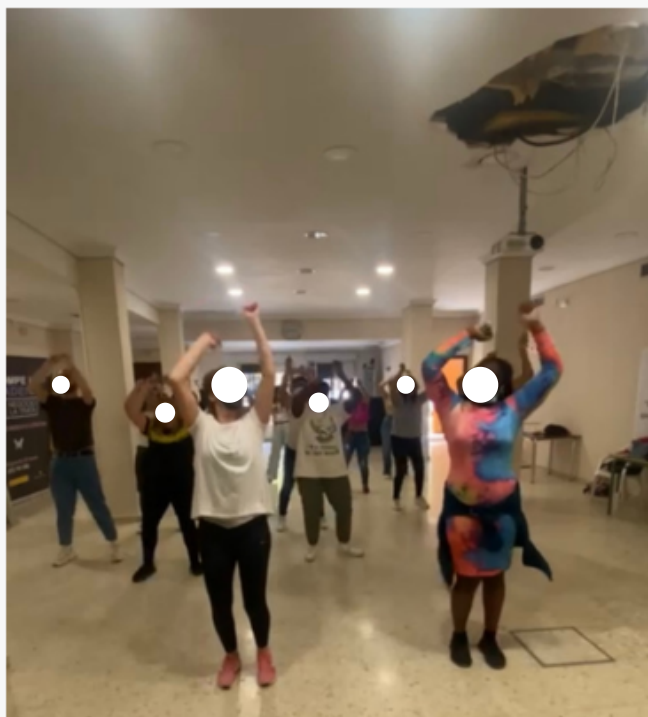
Fase 2 Espacio para cuidar mi salud mental: Ha permitido nombrar a sus emociones, a lo que han vivido y encuadrarlas dentro de la normalidad aprendiendo a afrontarlas e identificando cuando estas emociones son patológicas.

Fase 3 Espacio para empoderar: Han podido analizar su origen y entorno, entendiendo los procesos de femineidad del cual proceden. Ofreciéndoles un conocimiento de otros procesos que les ayude a transformar los modelos recibidos. Sin duda han revalorizado su autoestima desarrollando sus habilidades personales, y sus propios intereses desde una adecuada perspectiva de género.

Fase 4 Sensibilización: Realización de un Flashmob en el que se expresa la esperanza de un nuevo comienzo, donde ahora ellas son las protagonistas de su historia. Por otra parte, han colaborado en la realización del material de sensibilización de la campaña "No quiero" y "Formula para un ocio nocturno seguro". De esta manera han alzado su voz, contra la violencia de género, siendo parte activa en la elaboración de la campaña.

Soporte fotográfico de las actividades

Ensayo Flashmob



Actividad de sensibilización



Talleres



Presentación del curso



2.4.2 Casa de estancia intermedia. "Los Almendros"

Objetivo principal:

Prestar atención integral con alojamiento, en calidad de recurso intermedio, a mujeres migrantes y a sus hijos/as menores en situación de alta vulnerabilidad, con la finalidad de garantizar su reinserción sociolaboral, desde un enfoque de género, derechos humanos e interseccionalidad.

Resultados obtenidos cuantificados y valorados, con indicadores de resultados de la actividad coincidentes con los establecidos y aceptados en el programa/proyecto concedido.

Nacionalidad	Edad
Marruecos	40
Marruecos	40
Bolivia/ España	40
España	45
Marruecos	48
Marruecos	24
Marruecos	32
Marruecos	27

Indicador 1

Nº de mujeres solas en situación de especial vulnerabilidad que ingresan en el recurso de estancia intermedia segregadas por edad y nacionalidad.

Resultado 1

- Se han atendido a 28 plazas incluidos hijos/as menores.
- 2 mujeres solas ingresan en el recurso de estancia intermedia: nacionalidad rusa e inglesa.
- 8 mujeres acompañadas en situación de especial vulnerabilidad que ingresan en el recurso de estancia intermedia

- 18 de hijos/as menores que acompañan a las mujeres, desagregados por sexo y edad:

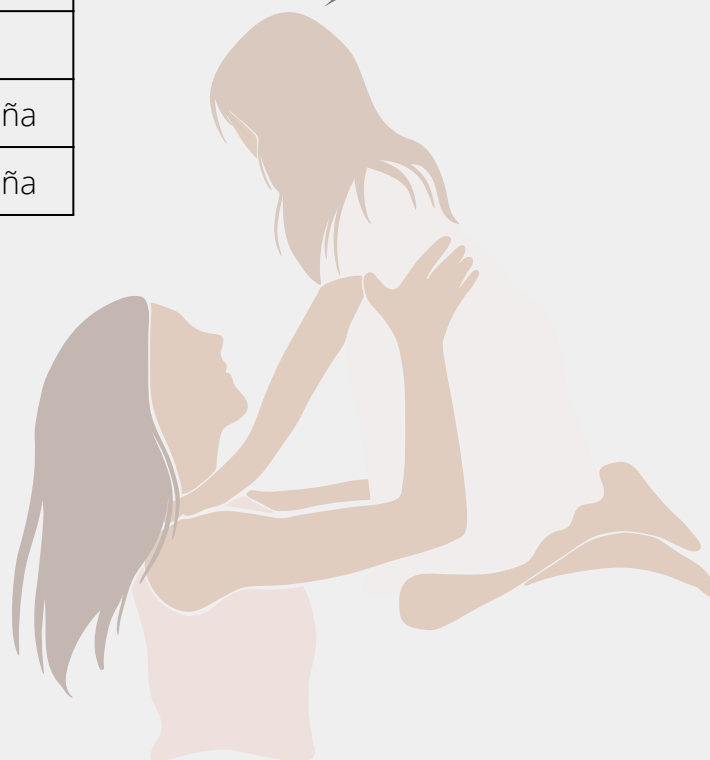
Edad	Sexo	Nacionalidad
3 años	Mujer	Marruecos
9 meses	Hombre	Marruecos
2 años	Mujer	Marruecos
7 meses	Mujer	Marruecos
12 años	Mujer	Marrueco
9 años	Mujer	Marruecos
4 años	Mujer	Marruecos
15 años	Mujer	España
13 años	Mujer	España
17 años	Hombre	Marruecos
8 años	Mujer	Marruecos
8 meses	Mujer	Marruecos
22 años	Mujer	Marruecos
14 años	Hombre	Marruecos
13 años	Hombre	Marruecos
7 años	Hombre	Marruecos
11 años	Mujer	Bolivia/España
7 años	Hombre	Bolivia/España

INDICADOR 2

% de mujeres que inician un itinerario de intervención acuerdo con sus necesidades.

RESULTADO 2

- El 100% de las mujeres inicia un itinerario intervención de acuerdo con sus necesidades.
- El 80% de las mujeres alcanzarán un alto grado emancipación e independencia.
- 37 talleres de empoderamiento realizados.



INDICADOR

% de mujeres y menores que reciben atención psicológica

RESULTADO

- Ingresan en el recurso 28 personas, incluidos hijo/as menores.
- El 100% de las mujeres y menores reciben atención psicológica.
- 23 actividades, acciones y talleres relacionados con la atención psicológica.

INDICADOR

% de mujeres informadas, asesoradas y acompañadas.

RESULTADO

- El 100% de las usuarias son informadas, asesoradas y acompañadas.
- Se realizaron al menos 834 actuaciones.

INDICADOR

N.º de actuaciones realizadas.

RESULTADO

- Se realizaron 153 actuaciones.
- Se detectan al menos en el 100% de las mujeres situaciones de violencia de género: a manos de pareja y exparejas, matrimonio forzado, posible trata con fines de explotación sexual y amenaza de castración genital femenina.
- Al menos 11 mujeres se derivan a otros recursos especializados.

INDICADOR

% de mujeres que reciben herramientas para la búsqueda activa de empleo e inserción laboral.

RESULTADO

- El 100% de las usuarias reciben herramientas para la búsqueda activa de empleo e inserción laboral.
- Se realizan 209 talleres y acciones formativas que facilitan la inserción laboral y la búsqueda activa de empleo de las mujeres.

INDICADOR

% de mujeres que exploran el emprendimiento y el autoempleo

RESULTADO

- El 50% de las mujeres explora el emprendimiento y el autoempleo como una vía alternativa e innovadora para la inserción sociolaboral
- 96 talleres para fomentar el emprendimiento social de la mujer migrante y el autoempleo, potenciando sus capacidades, habilidades y destrezas.

LEVE RESUMEN FOTOGRÁFICO DE LAS ACTIVIDADES LLEVADAS A CABO EN EL PROGRAMA

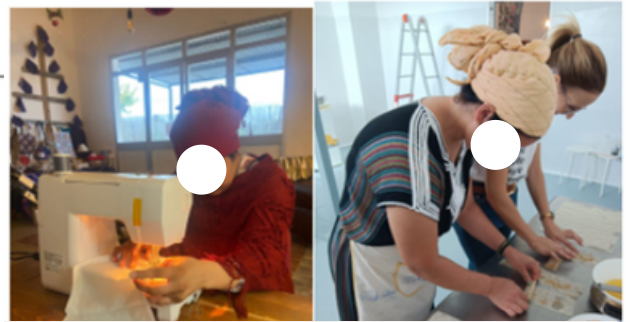
NUESTRO EQUIPO MULTIDISCIPLINAR



TALLERES DE ARTETERAPIA (ACUARELA Y FOTOGRAFÍA ARTÍSTICA)



TALLERES OCUPACIONALES TEXTIL Y ELABORACIÓN DE DULCES MARROQUÍES



Salida de picnic al campo



TALLER DE COMIDA INTERCULTURAL "SABORES Y SABERES"



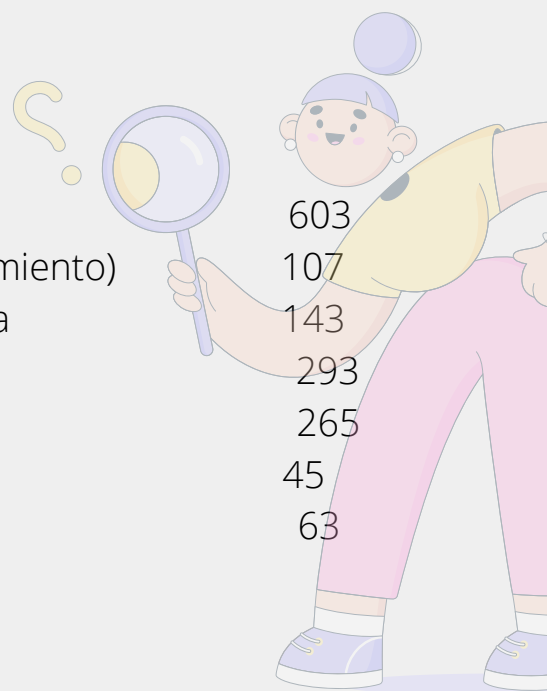
2.4.3 PROGRAMA DE DETECCIÓN Y ACOMPAÑAMIENTO INTEGRAL A POSIBLES VICTIMAS DE TRATA Y EXPLOTACIÓN SEXUAL.

Actividades realizadas

I. Dispositivos de Detección de posibles víctimas de trata

Nº de mujeres contactadas por tipo de recurso:

- Usuaris atendidas en unidad móvil
- Usuaris atendidas en centros de día (inf. y asesoramiento)
- Usuaris atendidas por mensajes/llamadas telefónica
- Usuaris atendidas en pisos
- Usuaris atendidas en clubs
- Usuaris atendidas por las FCSE y otras entidades
- Usuaris que se han derivado a otra entidad



Detección

II. Asistencia Específica

Nº de mujeres a las que se ha proporcionado servicios de la propia entidad:

• Alojamiento	33
• Atención Social	293
• Asistencia Psicológica	70
• Asistencia Sanitaria	277
• Asesoramiento Jurídico	58
• Interpretación Lingüística	16
• Formación	63
• Orientación laboral	49

Nº de mujeres que han sido derivadas a un recurso de otra entidad:

• Derivadas a alojamiento	9
• Derivadas a atención social	23
• Derivadas a atención psicológica	7
• Derivadas a asesoramiento jurídico	5
• Derivadas a formación	11
• Derivadas a orientación laboral	23



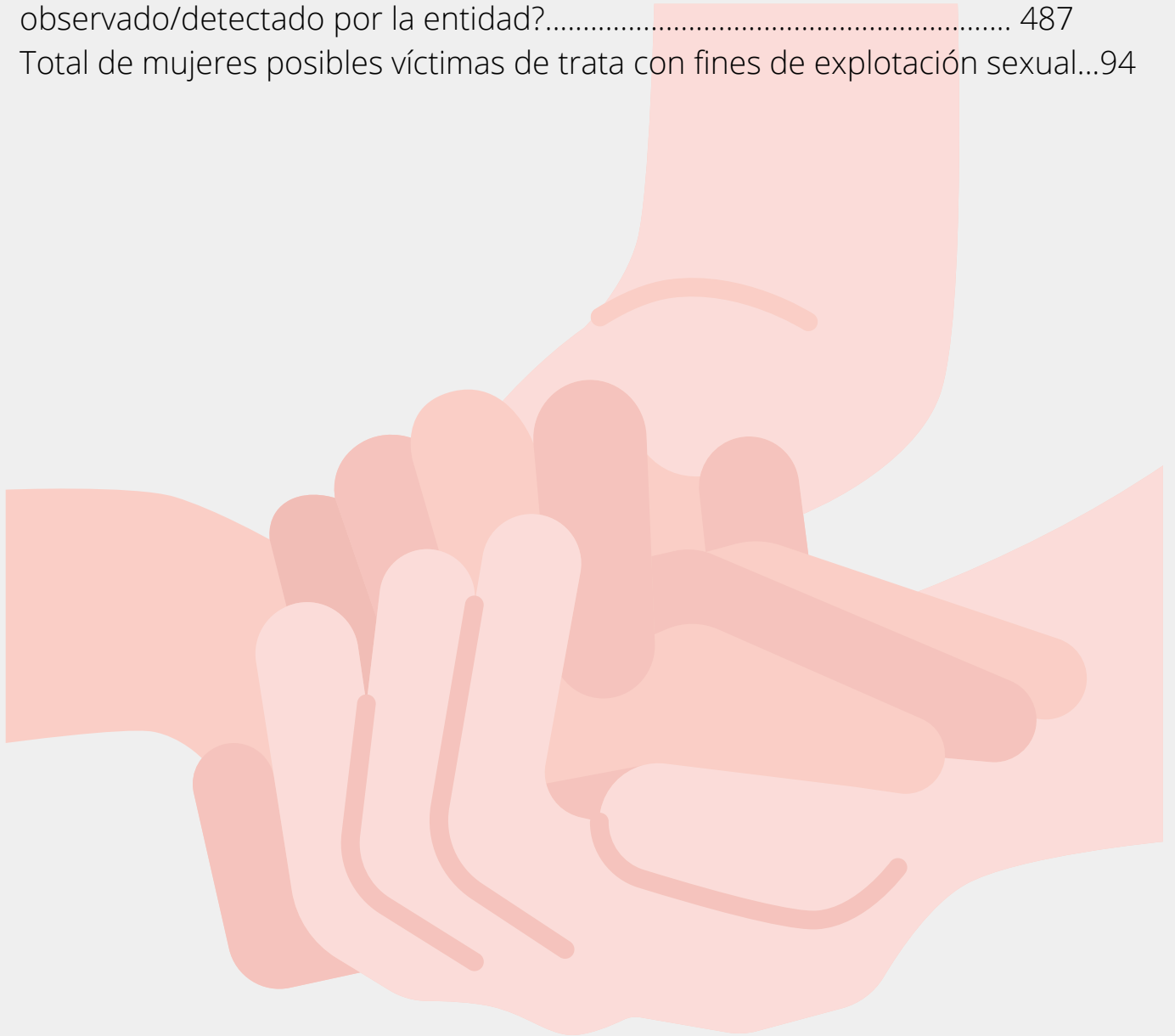
Detección

III.

PROPORCIONADA POR EL PROYECTO

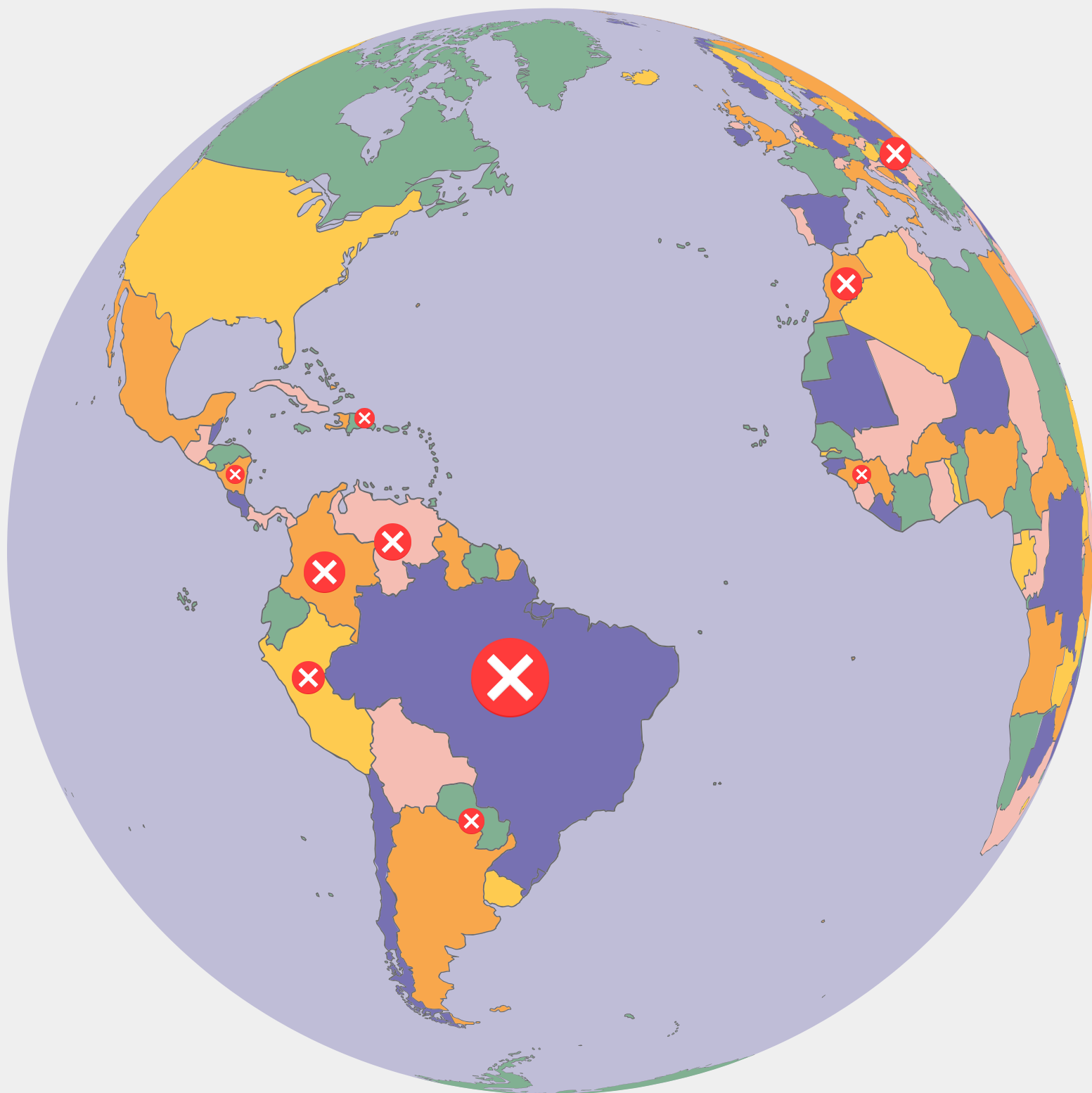
Usuaris en las que se observa una posible situación de trata o de explotación sexual.

- Del total de mujeres atendidas, ¿cuántas situaciones de explotación sexual se han observado/detectado por la entidad?..... 487
- Total de mujeres posibles víctimas de trata con fines de explotación sexual...94



Detección

Nacionalidades de las usuarias en las que se observa una posible situación de trata



Paraguay
Perú
Colombia
Venezuela
Rep. Dominicana

Brasil
Guinea Ecuatorial
Marruecos
Rumania
Nicaragua

2.4.4 Hogar Alabastro

1. PERFIL DE USUARIAS:

Mujeres en situación de vulnerabilidad, mujeres víctima de trata, explotación sexual, explotación laboral, violencia de género, solicitante de protección internacional por razones de trata, de género o de riesgo en país de origen, destacando en contexto de prostitución; de edad comprendida entre 21 y 54 años; perteneciente a África, Europa, América del Sur y Central; predominando distintos tipos de familia de origen: nuclear, monoparental, reconstituida, extensa, multinuclear y adoptiva; destacando con familia de origen economía precaria; sin hijos o con hijos de 1 a 7; con formación académica (EE. Primarios, EE. Secundarios, F.P., destacando 4 usuarias con EE. Universitarios), o analfabetismo.

Total de mujeres acogidas 33 mujeres.

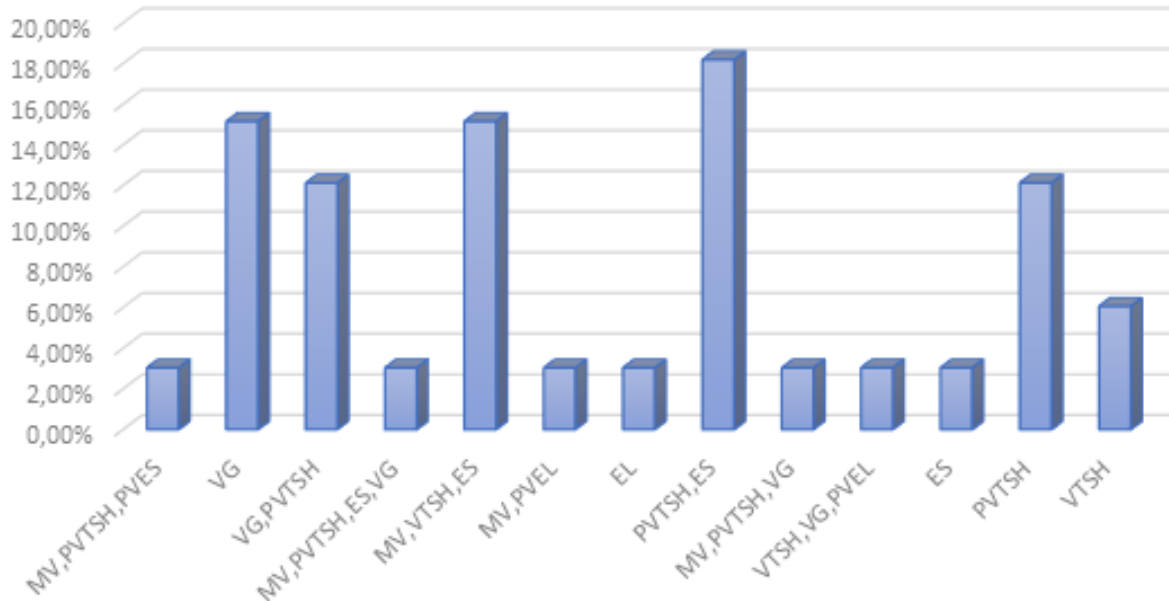
Total de menores acogidos/as que acompañaban a las mujeres atendidos 10 menores (7 niñas y 3 niños con edades comprendidas entre los 5 meses y 12 años).



Leyenda

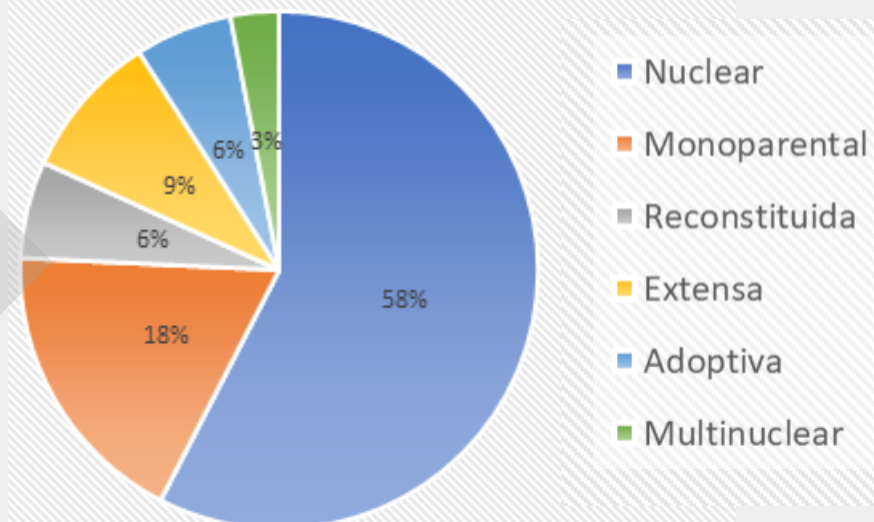
- *MV (Mujer vulnerable)
- *VTSH (Víctima de Trata de Seres Humanos)
- *PVTSH (Posible Víctima de Trata de Seres Humanos)
- *VG (Violencia de Género)
- *PES (Posible Explotación Sexual)
- *ES (Explotación Sexual)
- *EL (Explotación Laboral)
- *PI (Protección Internacional)
- *PVEL (Posible víctima de explotación laboral)
- *EL (Explotación Laboral)

SITUACIÓN DE LAS MUJERES



SITUACIÓN DE LA MUJER: Predomina la situación de PVTSH, ES siendo un porcentaje de 18,18%, junto con la situación de VG con un porcentaje de 15,15% y PVTSH, teniendo un porcentaje de 12,13%.

TIPO DE FAMILIA DE ORIGEN

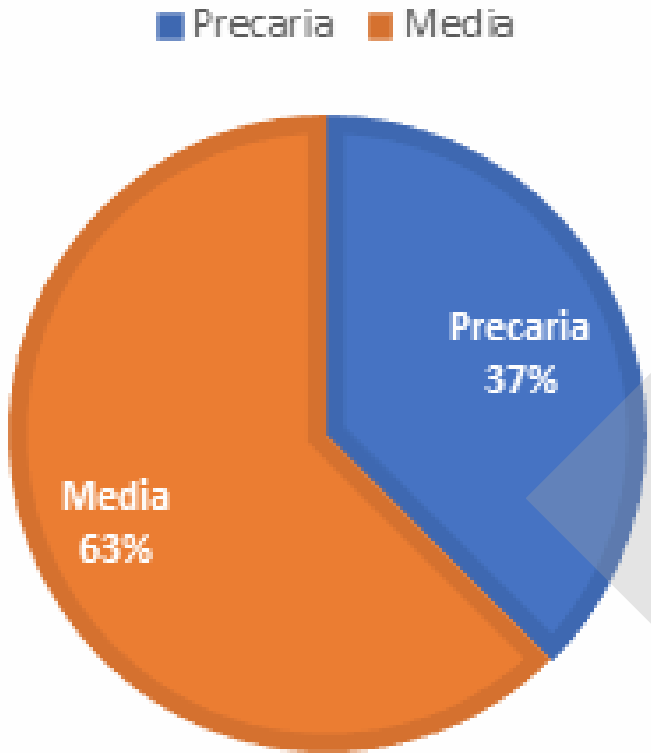


Edad de la usuaria: Se observa que es muy variada, destacando las edades: 23, 30, 34, 37 y 38.

FAMILIA DE ORIGEN DE LA

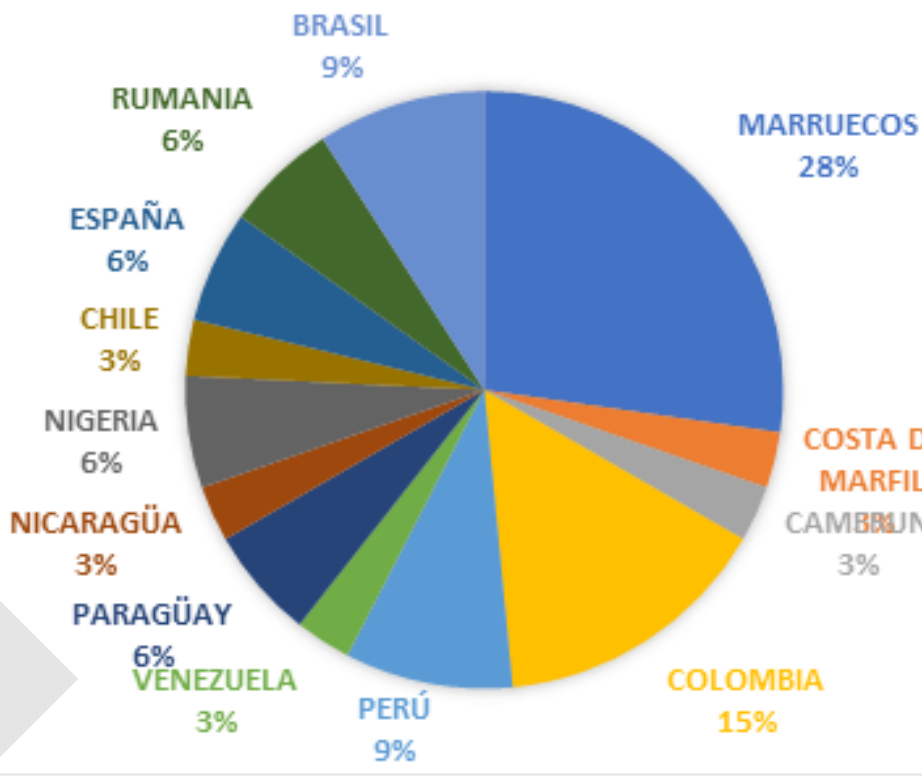
USUARIA: Los tipos de familia son diferentes, destacando la nuclear y la monoparental.

ECONOMÍA FAMILIA DE ORIGEN



Economía de familia origen de la usuaria: Presenta principalmente una economía precaria, siendo este uno de los principales motivos por los que la usuaria marcha de su lugar de origen en búsqueda de una mejor calidad de vida para ella y para su familia.

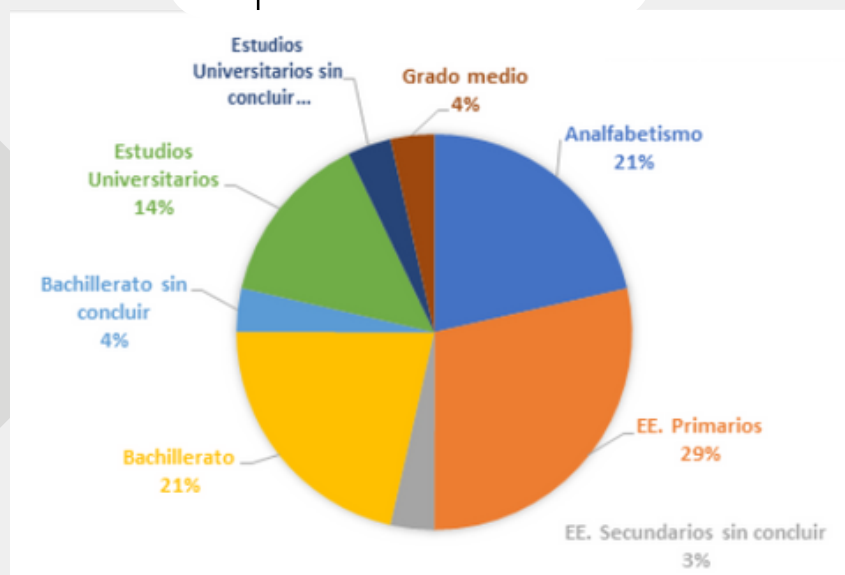
NACIONALIDAD



NACIONALIDAD: En esta gráfica se destaca que las usuarias ingresadas en el año 2022 han sido de distintos Continentes, destacando de África un 39,39% y América (Sur y Central) con un 48,48%. Y los países de procedencia mayor son Colombia y Marruecos.

Tipo de estudios

Niveles Educativos: En esta gráfica se muestra que las usuarias ingresadas en el año 2022 presentan formación educativa un 81,24 % que va desde E. Primarios a EE. Universitarios; a esto se une un 18,76% de usuarias con analfabetismo.



2. Atención proporcionada :

- ATENCIÓN SOCIAL: 78,78%
- ATENCIÓN SOCIOEDUCATIVA: EI 78,78%
- ATENCIÓN PSICOLÓGICA: EI 69,69%
- ATENCIÓN PSIQUIÁTRICA: EI 33,33%
- ATENCIÓN SANITARIA: EI 78,78%
- ATENCIÓN FORMATIVO-LABORAL: 42,42%
- ATENCIÓN JURÍDICA: 78,78%
- NECESIDADES BÁSICAS: 100%
- OCIO Y TIEMPO LIBRE: 81,81%

- **Derivaciones formativo-laborales:**

Monitora de ocio y tiempo libre, automaquillaje, curso de estética, curso de hostelería, 2 ediciones. Peluquería femenina.

Curso de auxiliar de ayuda a domicilio. Auxiliar geriatría.

Nº de currículums realizados: 6

Nº de derivaciones al SAE: 4

Nº de contratos realizados (EPES): 1

Nº de usuarias que realizan talleres de empleo: 1

Nº de intermediaciones laborales: 30

Nº de orientaciones laborales, técnica de empleo de apercibida: 40

- **Área psiquiátrica:**

Durante el año 2022 se han realizado un total de 40 sesiones individuales.

- **Área psicológica:**

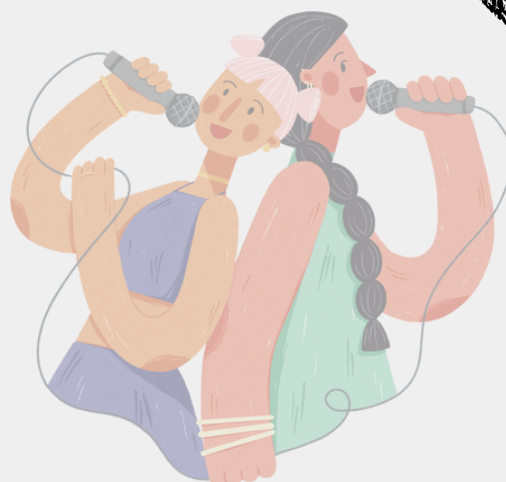
Durante el año 2022 se han realizado un total de 171 sesiones psicológicas y 6 sesiones grupales:

3 terapias de grupo:

-Taller de Resiliencia, autoestima, autoevaluación de la evolución personal, psicosocial, engaño de redes sociales, relajación, pautas educativas para madres.

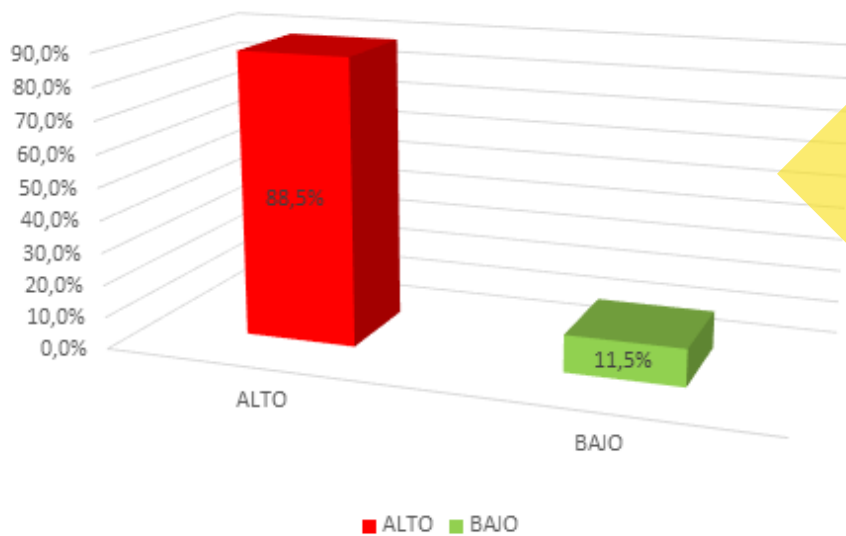
- **Ocio y tiempo libre:**

Nº de actv. culturales, lúdicas, de ocio y tiempolibre: **43**. Algunas de ellas fueron: Senderismo, picnic, cine, Aquasierra, noche bajo las estrellas, bolera, defensa personal, visita al zoo, musical Pinocho, etc.



4. OBJETIVOS cuantificados y valorados

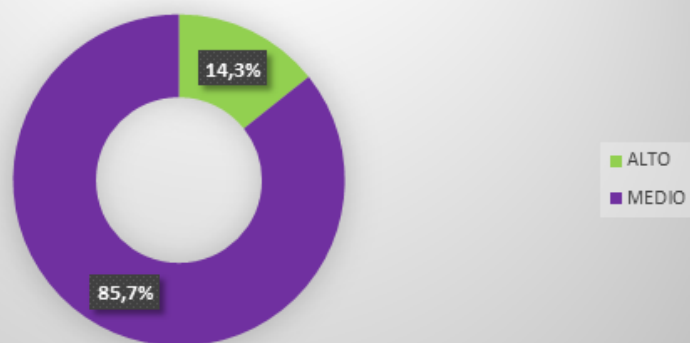
INTEGRACIÓN EN EL RECURSO RESIDENCIAL

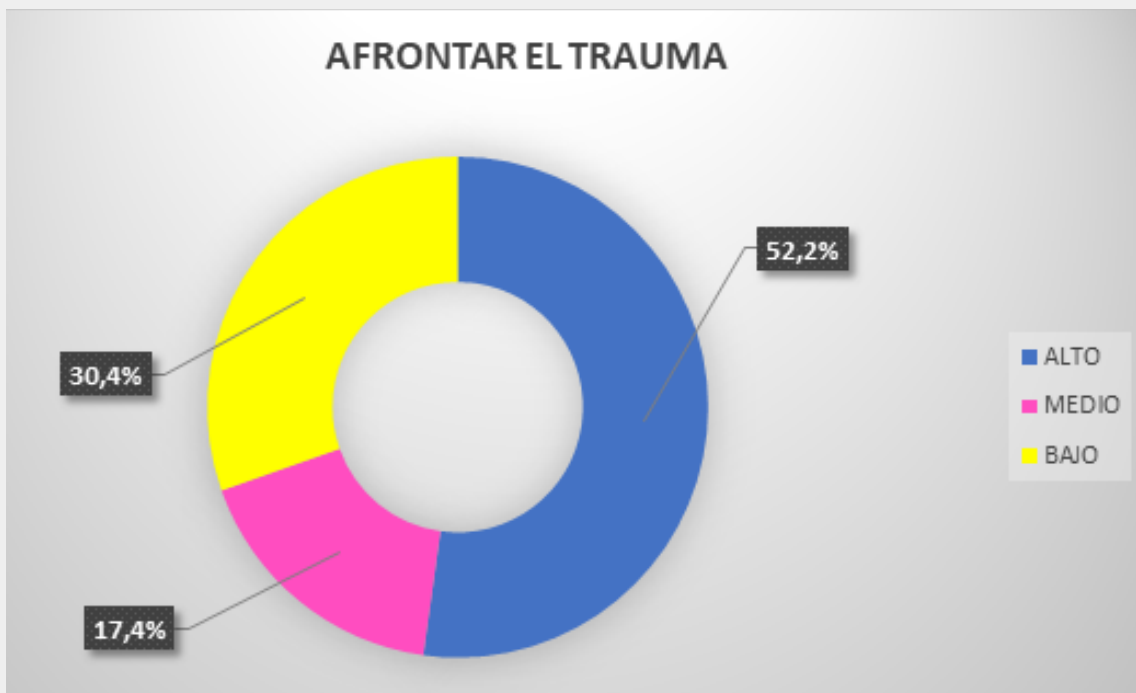


DE LAS 26 USUARIAS VALORADAS EL GRADO DE CUMPLIMIENTO DE ESTE OBJETIVO HA SIDO ALTO EN 23 USUARIAS Y BAJO EN 3 USUARIAS

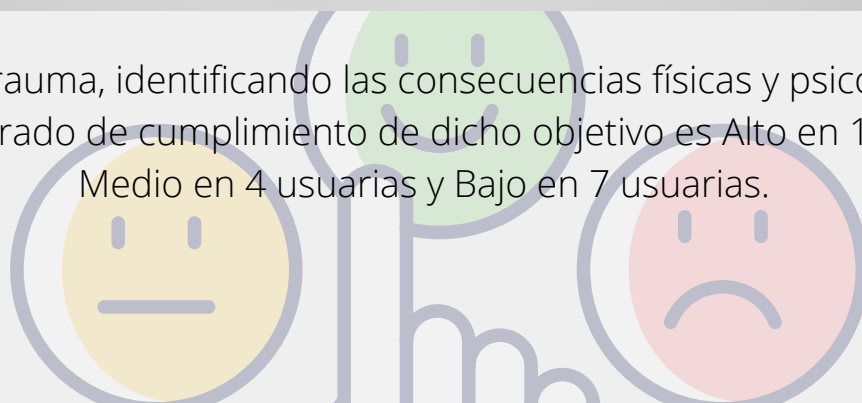
DE LAS 7 USUARIAS QUE INGRESAN ACOMPAÑADAS DE SUS HIJOS MENORES EN EL RECURSO, EL GRADO DE CUMPLIMIENTO DEL OBJETIVO ES ALTO EN 1 USUARIA Y MEDIO EN 6 USUARIAS.

HERRAMIENTAS EDUCACIÓN SALUDABLE HIJOS/AS



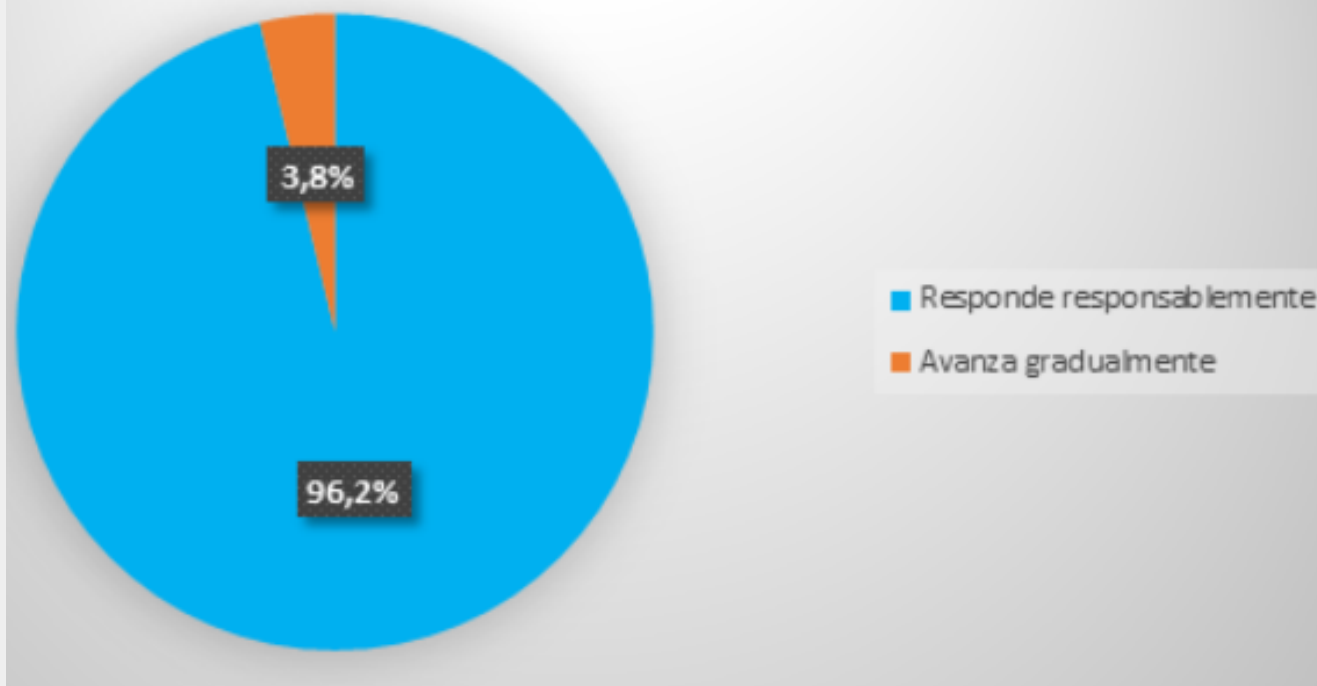


Afrontar el trauma, identificando las consecuencias físicas y psicosociales del mismo. El grado de cumplimiento de dicho objetivo es Alto en 12 usuarias, Medio en 4 usuarias y Bajo en 7 usuarias.



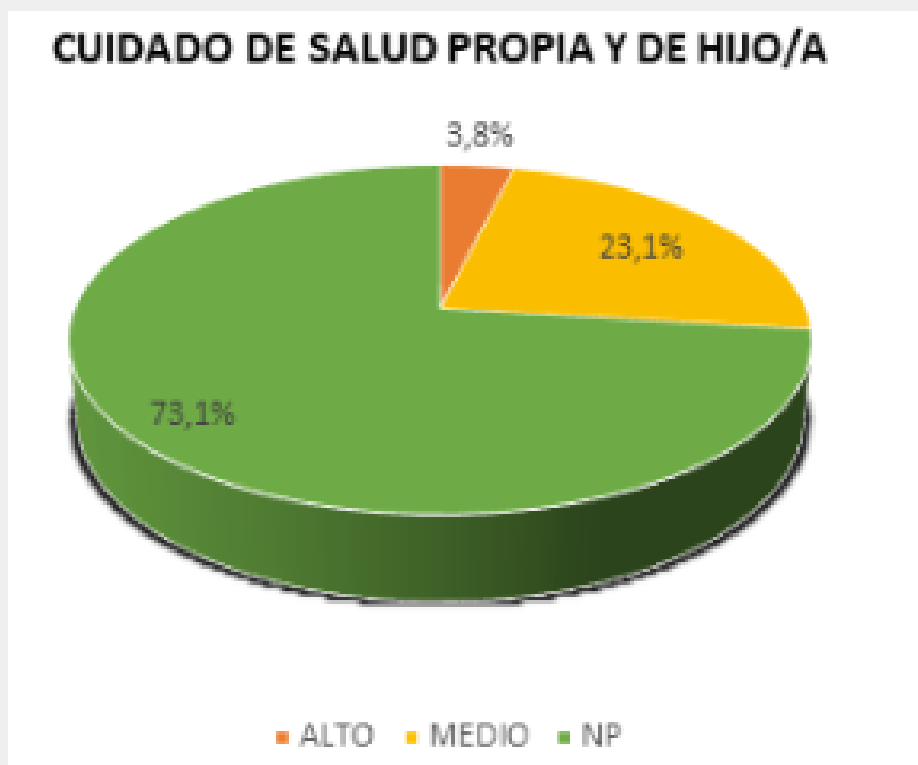
Posicionarse de modo resiliente. El grado de cumplimiento de dicho objetivo es Alto en 4 usuarias, Medio en 13 usuarias y Bajo en 6 usuarias.

DETECTAR ENFERMEDADES Y RESPONDER RESPONSABLEMENTE



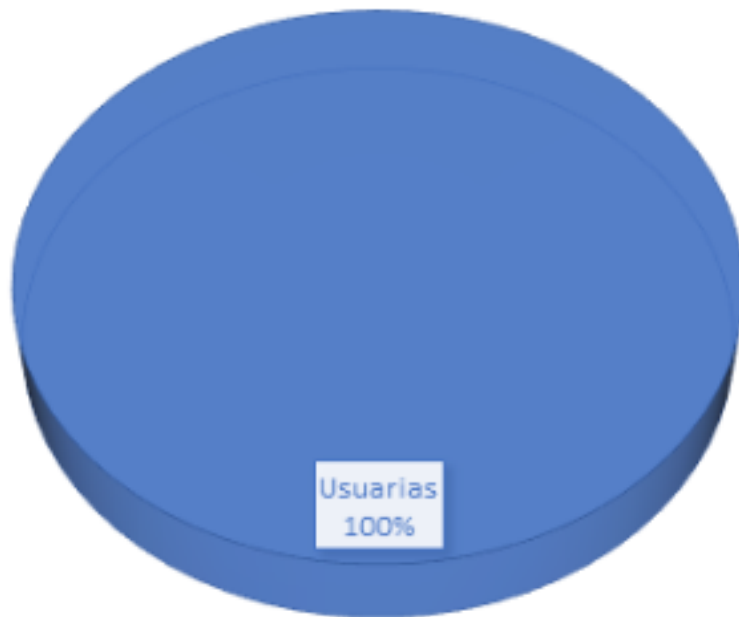
Detectar enfermedades y concienciarse de la importancia del tratamiento. El grado de cumplimiento de dicho objetivo es Alto en 25 usuarias y Medio en 1 usuaria.

CUIDADO DE SALUD PROPIA Y DE HIJO/A



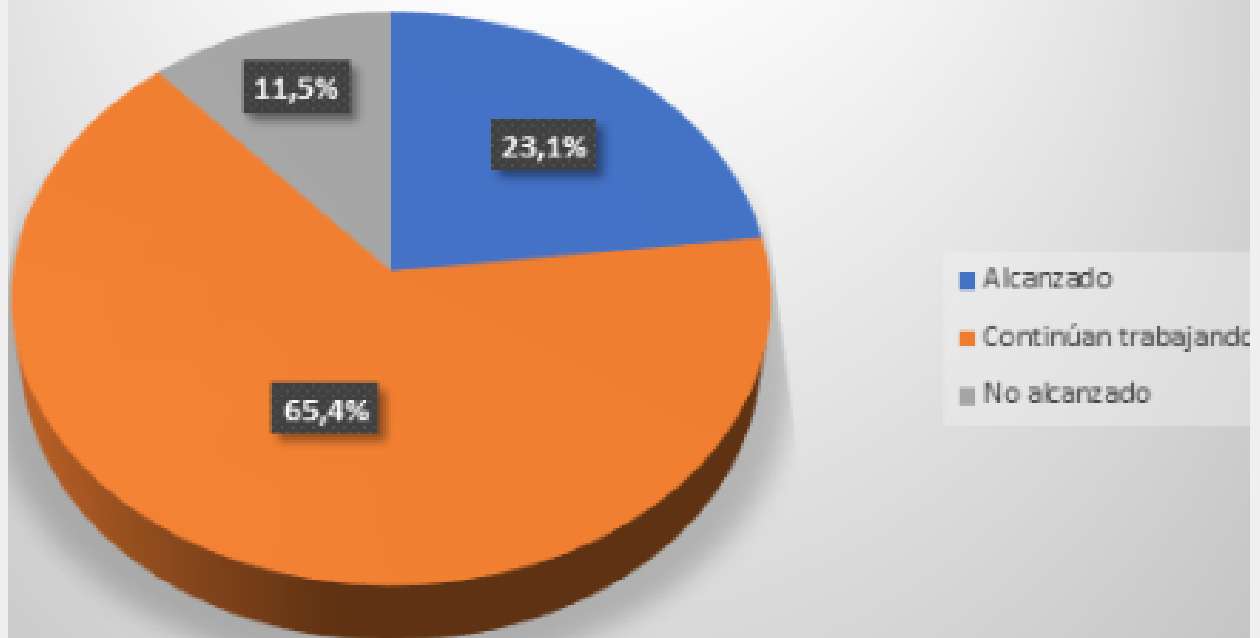
Favorecer el cuidado de la salud propia y de su hijo/a. El grado de cumplimiento es Alto en 1 usuaria, Medio en 6 usuarias y No Procede NP en 19 usuarias (mujeres no acompañadas).

FORMACIÓN Y/O TALLERES OCUPACIONALES



El 100 % de las usuarias han trabajado este objetivo de manera idónea. Realizando talleres ocupacionales de formación dentro y fuera del recurso.

Descubrir potencialidades



El 23,1% de las usuarias han desarrollado este objetivo de manera idónea ayudándoles sin lugar a duda a mejorar su auto concepto y a restaurar la imagen que tienen de ellas mismas. El 65,4% continúan trabajando adecuadamente en esta línea. El 11,5% no lo ha podido trabajar por su brevedad en el recurso.

ORIENTACIÓN JURÍDICA RECIBIDA



Recibir orientación sobre los trámites para iniciar y/o proseguir los trámites de asistencia jurídica. El grado de cumplimiento de dicho objetivo es Medio en las 26 usuarias.



CENTRO DE DÍA



Datos de mujeres atendidas en centro de día

- Se atendieron a 107 mujeres, las cuales son de diferentes nacionalidades como, Argentina, Honduras, Paraguay, Venezuela, costa de marfil, Nicaragua, España, predominando Colombia, Nigeria y Marruecos.
- El servicio más demandado es el de atención social.

Ofrecemos un espacio de **reflexión y seguridad**, donde pueden entender, identificar, interiorizar y poner nombre a todo lo que han vivido, siendo conscientes de las desigualdades y discriminación que han sufrido, teniendo como referencia sus propios procesos, para poder convertirse en agentes de cambio de sus propias vidas y así no transmitirlos a otras generaciones. darle una vuelta resumiendo

2.4.5 BE FREE

Be Free es un programa que fomenta la formación, la orientación, el emprendimiento y el autoempleo de las mujeres en su proceso de integración.

1. COLECTIVO DE ATENCIÓN

Mujere extrema vulnerabilidad: mujeres víctimas y/o posibles víctimas de trata, explotación sexual, violencia de género y riesgo en país de origen, de edad comprendida entre 23 y 52 años; pertenecientes a distintos continentes: Europa del Este, África, América del Sur y Central, predominando como países de origen Marruecos, Brasil y Perú.

Las mujeres provienen de situaciones de violencia en todas sus formas, siendo la forma predominante, la trata con fines de explotación sexual.

Se observa en el grupo un bajo nivel educativo, en la mayoría de los casos analfabetismo, ya que por las situaciones sociales, familiares, económicas y culturales no han podido asistir a la escuela en el país de origen, y por tanto, no saben leer ni escribir en el idioma de su país de origen.

Por otra parte, es importante destacar que, el 89 % de las mujeres que han participado en este proyecto como beneficiarias en el momento de su ejecución presentaban sintomatología compatible con TEPT (Trastorno de Estrés Post-traumático), cuadros ansioso-depresivo, intentos autolesivos, sumados a procesos judiciales complejos en la mayoría de los casos; todo esto ha requerido que las actividades se adapten a las necesidades del grupo.

Total de beneficiarias: 29 mujeres

2. CONSECUCCIÓN DE LOS OBJETIVOS (CUANTIFICADOS) Y ACTIVIDADES REALIZADAS

Favorecer la participación y
responsabilidad en su proceso
de inserción.

♀ 15 (EPI)

Formar en su iniciativa,
autonomía y formación para
una mejor adaptación.

♀ 29

Proporcionar una formación
específica, adaptada a sus
habilidades, aptitudes y expectativas
frente a los mercados emergentes

♀ 29

Mejora de la capacidades que
faciliten la inserción laboral

♀ 29

Acercar y explorar otras
salidas laborales.

♀ 10



Actividades

Talleres prelaborales:

Creación y diseño (24 talleres realizados)

Producción (30 talleres realizados)

Taller de costura creativa

Taller de reciclaje

Área comercial: 2 stands en mercadillo solidario

Publicidad y marketing, catálogo digital, código QR, codificación de artículos

Creación de tienda online

Habilidades sociolaborales, coaching, marketing digital y community manager, emprendimiento y autoempleo.

Modelo empresariales PYME

Gestión y administración de una PYME

Realización de un proyecto de modelo de emprendimiento

Técnicas:

Prelaborales y manejo del estrés laboral

ANEXOS/ REPORTAJE FOTOGRAFICO

Talleres



ENCUENTROS EMPRESARIALES



STAND EN MERCADILLOS SOLIDARIOS



ES UN PROYECTO DE INSERCIÓN SOCIO LABORAL QUE CONTRIBUYE A LA TRANSFORMACIÓN Y MEJORA DE LAS VIDAS DE MUJERES SUPERVIVIENTES DE EXPLOTACIÓN SEXUAL Y MUJERES MIGRANTES EN SITUACIONES VULNERABLES. CONVIRTIÉNDOLAS EN PROFESIONALES EN OFICIOS ARTESANOS, COMO DISEÑADORAS, DIBUJANTES, COSTURERAS, ETC.

BEFREE SURGE EN RESPUESTA A LA NECESIDAD DE INSERCIÓN SOCIO LABORAL DE LAS MUJERES DE NUESTRO RECURSO RESIDENCIAL HOGAR ALABASTRO.

👉 ¡No te pierdas las novedades!

Dirección de correo electrónico *

ÚNETE AL CLUB

¡No hacemos spam! Más información en nuestra [\[link\]](#) política de privacidad [\[/link\]](#)

Acerca de Befree



2.4.6 ACOMPAÑAMIENTO PSICOSOCIAL

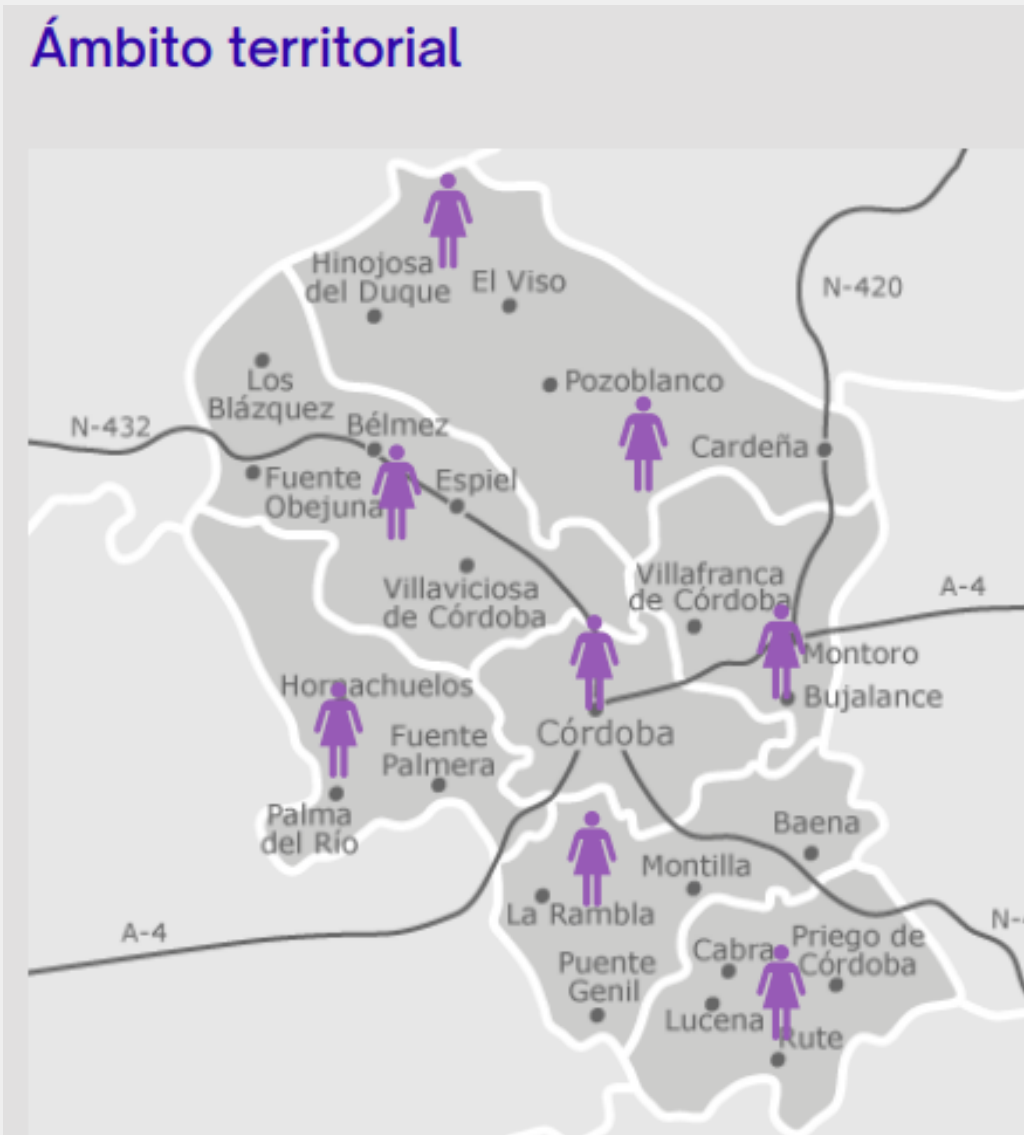


Descripción del proyecto

Este proyecto ha sido de acompañamiento psicosocial dirigido a mujeres en contextos de prostitución.

Objetivo Principal

Ofrecer acompañamiento psicosocial a mujeres en contextos de prostitución y posibles víctimas de trata acompañadas de sus hijos/as menores, con el fin de detectar posibles trastornos de salud mental y brindar la intervención específica y necesaria según cada casuística.



Descripción de la población beneficiaria

Hemos atendido y visitado en pisos, calles y clubes, un total de 326 mujeres, de las cuales 52,18% son mujeres de entre 26 y 35 años, 62,9% son madres con hijos, y por nacionalidades, latinas y de Europa del este son los perfiles más predominantes.

Mujeres Atendidas por Rango de Edad:

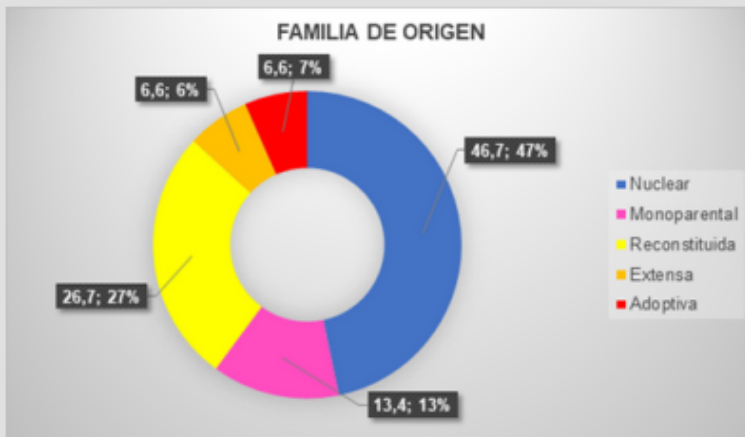
- Entre 18 y 25 años: 35
- Entre 26 y 35 años: 263
- Entre 36 y 45 años: 170
- Mayores de 46 años: 36

Mujeres Atendidas por Situación Familiar

- Madres con hijos: 317
- Madres sin hijos: 187
- Mujeres Atendidas por Nacionalidad

De las 22 nacionalidades que atendimos, predominan las mujeres de Latinoamérica y Europa del este. Mujeres Atendidas por Nacionalidad

Marruecos, Uruguay, Rusia, Brasil, Rumanía, Colombia, Guinea Ecuatorial, Nigeria, España, Rep. Dominicana, Honduras, Venezuela, Hungría, Argentina, Bolivia, Polonia, Ecuador, Cuba, Nicaragua, Georgia y Paraguay.

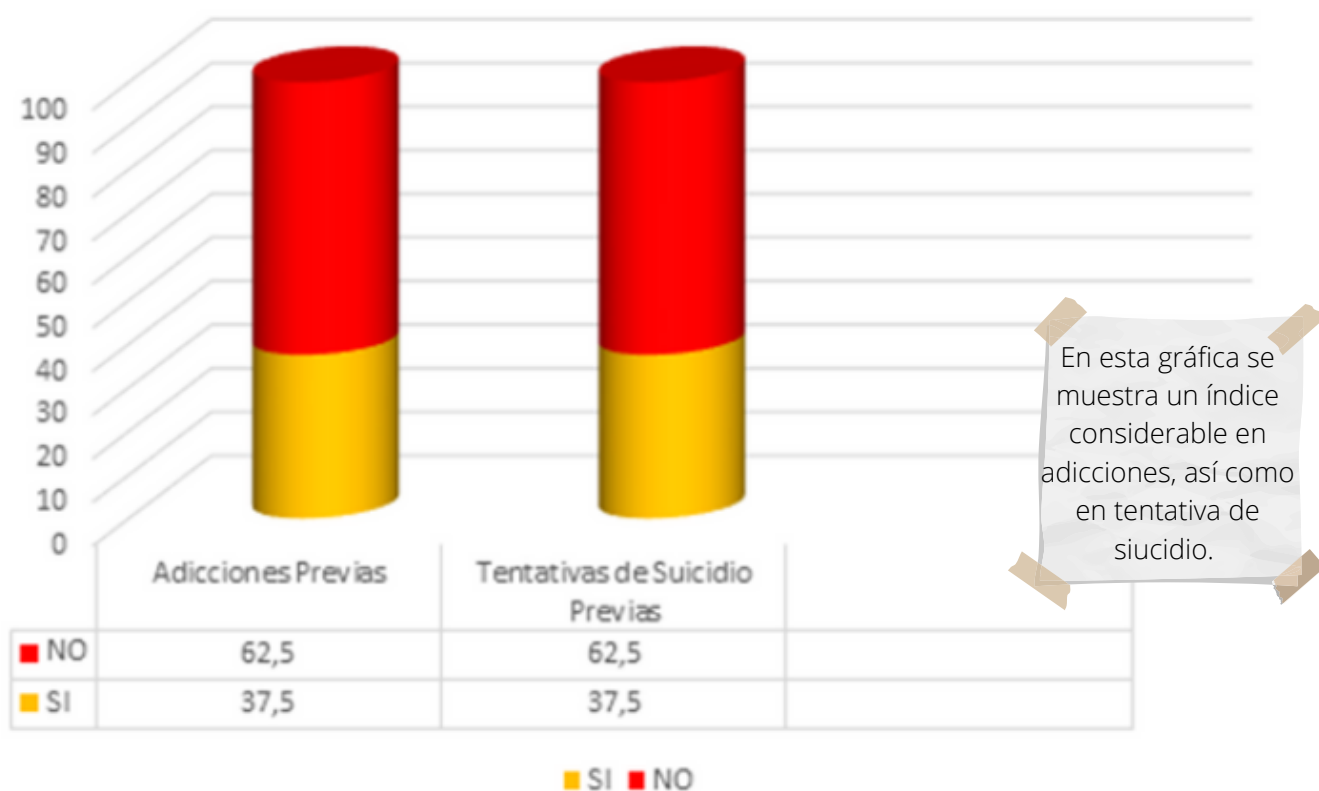


FAMILIA DE ORIGEN DE LA USUARIA: Son variados los tipos de familia, destacando la familia nuclear sobre el resto; siguiendo a ésta la familia reconstituida.

NIVELES EDUCATIVOS: En esta gráfica se observa que un 20% de las usuarias presenta analfabetismo frente a un 80% que tienen formación académica que va desde EE. Primarios a Grado Universitario.



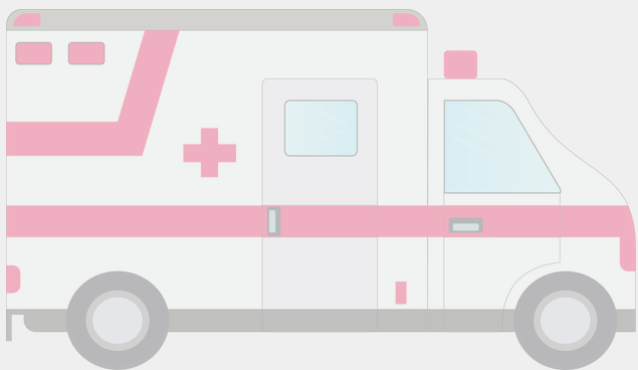
Descripción de la población beneficiaria



Otros datos relevantes:

- El 87% de las mujeres verbaliza haber sufrido algún tipo de abuso en la infancia, predomina el abuso sexual por parte de familiares directos (padres, hermanos, tíos y primos). también por personas cercanas al entorno familiar.
- El 68% de las mujeres manifiesta tener una sensación de "violación" durante las relaciones sexuales con "los clientes".
- El 91% de las mujeres verbaliza tener sensación de angustia, falta de esperanza, tristeza continuada.
- El 99,98 de las mujeres presenta síntomas compatibles con TEPT (Trastorno por Estrés postraumático).
- El 98% abandonaría el ejercicio de la prostitución si tuviera alternativas laborales.

Valoración Final

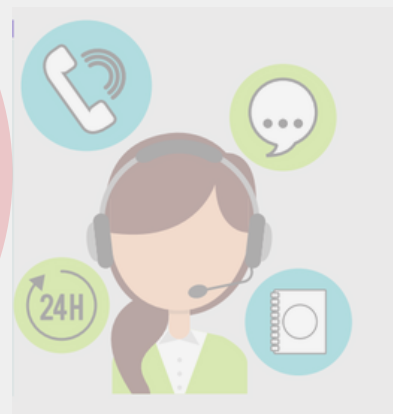


Aspecto destacado 1

La intervención de una profesional de la salud mental in situ (en el mismo lugar de prostitución) dentro de las actuaciones en la Unidad Móvil, ha sido muy bien recibida por las usuarias y valoradas por las diferentes organizaciones como algo necesario y novedoso.

Asecto destacado 2

La demanda en la atención a través del teléfono 24 horas se ha visto incrementada considerablemente, especialmente de mujeres que solicitaban información de ayudas sociales, empleo y alternativas habitacionales para salir de la situación de prostitución. Se realizan 3 intervenciones urgentes (rescate y traslado de 3 mujeres por situación de trata), tras recepción de llamada.



Asecto destacado 3

Debido a la continua movilidad de las mujeres y la propia situación de explotación y el control en el que se encuentran, resulta complejo el seguimiento y la intervención continuada individual, que permita la realización de diagnósticos fiables. Por ello, mayormente hablamos de "Posibles" "Indicios" "Síntomas compatibles con" basado en la observación sistemática y la propia información verbalizada por las usuarias. Esta información ha sido trasladada en los diferentes encuentros mantenidos. Valoramos imprescindible la formación de profesionales de la salud, así como también profesionales de Servicios Sociales



Programa de sensibilización

Encuentros de sensibilización y difusión



An Instagram post from the account 'aperfosa' showing a flyer for a sensitization session. The flyer is titled 'Sensibilización' and 'ACOMPANIAMIENTO EMOCIONAL A SUPERVIVIENTES DE TRATA Y EXPLOTACIÓN SEXUAL'. It lists the date as 'Día: 25 de abril 2022', the time as 'Hora: 9:30 a 13:00', and the location as 'Lugar: Plaza Lahore 1'. The flyer also includes icons for 'Regulación emocional', 'Trauma complejo', 'Señales e indicios TLP', and 'Acompañamiento TLP'. The text 'LUNES DE FORMACIÓN' is written vertically on the left side. The flyer is signed by 'Imparte: Dra. Rosa Millán Psiquiatra'.



An Instagram post from the account 'aperfosa' showing a flyer for a sensitization session. The flyer is titled 'Sensibilización II sesión' and 'ACOMPANIAMIENTO EMOCIONAL A SUPERVIVIENTES DE TRATA Y EXPLOTACIÓN SEXUAL'. It lists the date as 'Día: 10 de mayo 2022', the time as 'Hora: 9:30 a 13:00', and the location as 'Lugar: Plaza Lahore 1'. The flyer also includes icons for 'Regulación emocional', 'Trauma complejo', 'Señales e indicios TLP', and 'Acompañamiento TLP'. The text 'MARTES DE FORMACIÓN' is written vertically on the left side. The flyer is signed by 'Imparte: Dra. Rosa Millán Psiquiatra'.

...Haciendo gran hincapié en la sensibilización apoyandonos en el cuento creado por las usuarias "La historia de Bora".



Consulta de Salud emocional



Dra Rosa Millán
Miércoles y Jueves
09:00 - 14:00
Cita previa: 672 741 096

 Instituto Provincial de Bienestar Social
Departamento de Córdoba

Promocionar publicación



2.5 Área de adicciones

2.5.1 Programa Comunidad Terapeutica Peniel



Objetivos:

General: Potenciar por medio de actividades de orientación y seguimiento, una rehabilitación de adicciones plena y duradera para el paciente y su familia.

Específicos: Lograr que el usuario trate con su adicción e identifique los factores internos y externos que han influido en su adicción.

Proveer a los familiares de orientación en cuanto al apoyo para así evitar recaídas. Esto se llevará por medio de dos actividades: Seguimiento semanal y charlas de orientación.

Con esta necesidad, desarrollamos un programa de rehabilitación “libre de drogas”, cuyo fin ha sido siempre, ayudar a la persona adicta a salir de las drogas e integrarse nuevamente en la sociedad.

Reconocemos la adicción como problema inicial a tratar. Este programa pretende ser el medio que ayude a la persona adicta a encontrar nuevas habilidades y/o vuelva a capacitarse para una óptima inserción social.



Perseguimos como objetivo la inserción social, entendida como proceso global, porque tiende a desarrollar la personalidad propia del joven (relaciones familiares, laborales, de ocio, etc) fuera de la droga y como proceso temporal, porque surgen problemas y crisis necesarias e indicadoras de esa gradual inserción. Todo ello bajo la supervisión de un equipo multidisciplinario, trabajando áreas como física, psicológica, moral, social y preventiva.

Con dicho propósito establecemos 5 niveles evolutivos que se definen en base a una meta a conseguir:

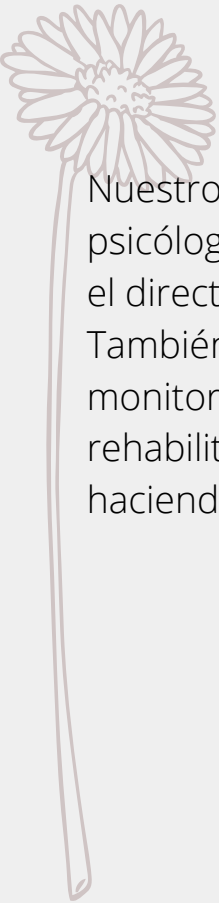
NIVEL 1. Afrontar y aceptar la incorporación a un nuevo ambiente donde se comienza a luchar por una vida sin drogas.

NIVEL 2. Adaptación e implicación en el programa: lugar, personal, internos y normas.

NIVEL 3. Reestructuración de la personalidad.

NIVEL 4. Consolidación de lo aprendido.

NIVEL 5. Planificación y tramitación de la inserción social.



¿QUIÉNES DESARROLLAN ESTE TRABAJO?

Nuestro personal, a través de un equipo multidisciplinario, compuesto por una psicóloga, monitor, Trabajadora social, educador de familia, monitor ocupacional, y el director del programa.

También cabe destacar la labor que realizan los voluntarios, en especial los monitores de fin de semana, que en su mayoría son antiguos usuarios que se han rehabilitado y que su presencia es de gran ayuda y motivación para los que están haciendo el programa.

¿QUÉ HAY DESPUÉS DEL PERÍODO DE REHABILITACIÓN?

En este momento y de manera voluntaria, todos aquellos que se rehabilitan tienen la opción de quedarse un tiempo más de reinserción, etapa en la cual pueden acceder a cursos, estudios y búsqueda de oportunidades laborales.

ACTIVIDADES LLEVADAS A CABO DURANTE EL 2022.

Podemos destacar:

- Se realizaron trabajos de acondicionamiento en nuestras oficinas de Plaza de Lahore N°1 de Córdoba.
- Visita al Centro Aliento de Vida de Puente Genil para compartir con el personal e internos de ese programa.
- Apoyo en el reparto de alimentos en la iglesia Comunidad de Amor Cristiano de Fuente Palmera.
- Recogida de muebles donados por la Caixa de Córdoba.
- Visita cultural a los patios de Córdoba en el mes de mayo.
- Visita al espectáculo ecuestre en Caballerizas Reales de Córdoba.
- Diferentes excursiones por la sierra cordobesa, en especial a la Fuente del Elefante y baños de Popea.
- Diferentes visitas a las piscinas de Cerro Muriano y piscina de Fernán Nuñez.
- Celebración de diferentes encuentros de familia durante los meses de marzo, junio, septiembre y diciembre.
- Asistencia de usuarios de la Comunidad Terapéutica a cursos de manipuladores de alimentos.
- Apoyo del personal y usuarios de la Comunidad Terapéutica en la logística para la celebración de campamentos infantiles en las instalaciones de la finca Peniel en Santa María de Trassierra.
- Apoyo al departamento de asistencia social de Comunidad de Amor Cristiano de Córdoba en la recogida y transporte de alimentos.

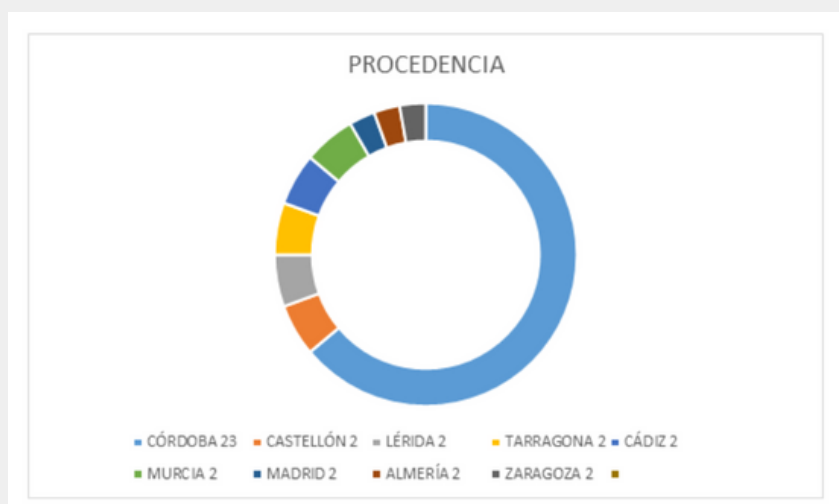
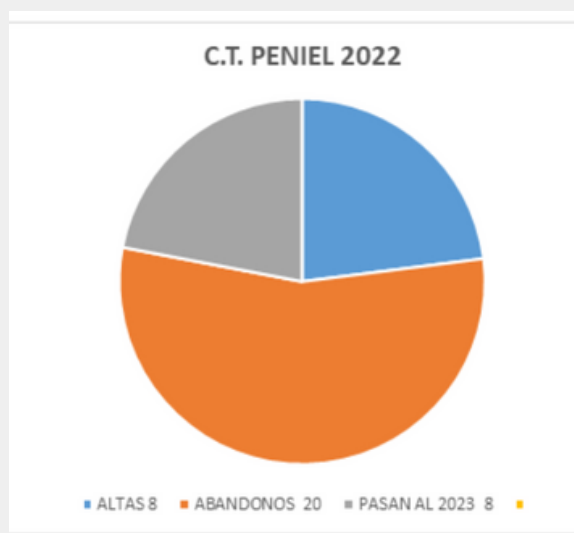
PERFIL DEL USUARIO DEL 2022.

Varón soltero con una media de edad de 34 años, en su mayoría de la provincia de Córdoba, con adicción especialmente a la cocaína, alcohol, cannabis y benzodiacepina.

ESTADÍSTICAS COMUNIDAD TERAPÉUTICA PENIEL 2022.

Durante el año 2022, atendimos un total de 36 internos que representó un 10% menos de los recibidos en 2021. De estos 36 podemos destacar lo siguiente:

DETALLE	CANTIDAD	PORCENTAJE
Recibieron el alta terapéutica	8	23,0 %
Abandonaron el programa	20	55,0 %
Continúan el tratamiento en 2023	8	22,0 %
Total	36	100 %



La procedencia de los 36 internos fue la siguiente:

PROCEDENCIA	CANTIDAD	PORCENTAJE
Córdoba	23	64,1 %
Castellón	2	5,5
Lleida	2	5,5
Tarragona	2	5,5
Cádiz	2	5,5
Murcia	2	5,5
Madrid	1	2,8
Almería	1	2,8
Zaragoza	1	2,8
Total	36	100,00 %

2.6 ÁREA DE MAYORES.

2.6.1 PROGRAMA PARACLETOS"SENIOR ACTIVA"

Talleres "Buen trato" y Relajación. Con una duración de dos hora por taller.

Objetivos generales

- Concienciar y sensibilizar sobre la participación ciudadana en la detección y prevención de abusos y /o los maltratos a las personas mayores.
- Formar a la ciudadanía en actuaciones ante casos de maltrato a mayores valorando las diferentes consecuencias físicas, psicológicas y sociales de los mismos.
- Fomentar asociacionismo entre mayores y el autocuidado.

Objetivos específicos

- Definir los malos tratos a las personas mayores como actos de vulneración de derechos fundamentales que presentan diversas tipologías, intensidades y agentes.
- Determinar medidas de prevención del maltrato a los/as mayores contemplando las distintas causas del mismo a nivel individual, familiar/institucional y social.
- Conocer las medidas generales para la actuación ciudadana y/o familiar ante el maltrato a personas mayores, detectando las diferentes consecuencias físicas, psicológicas y sociales de los mismos.

Talleres "Buen trato"

Objetivos generales

La finalidad: dotar a las personas de las técnicas de relajación más eficaces para reducir su ansiedad y poder utilizarlas por sí mismas de forma autónoma y eficaz. Se trata de que adquieran un mayor grado de autonomía y una percepción de autocontrol. Al finalizar el taller los usuarios/as percibirán que cuentan con unas herramientas eficaces para manejar su ansiedad, que deberán entrenar por su cuenta y que podrán utilizarlas a lo largo de toda su vida.

- Disminuir la frecuencia cardíaca, la presión arterial, la frecuencia respiratoria
- Mejorar la digestión, reducir la actividad de las hormonas del estrés, incrementar el flujo sanguíneo hacia los músculos más grandes, reducir la tensión muscular y el dolor crónico
- Mejorar la atención y el estado de ánimo, mejorar la calidad del sueño, disminuir la fatiga
- Reducir la ira y la frustración, Desarrollar la confianza para resolver problemas, educar en hábitos saludables, gestionar las emociones.

Talleres "Ejercicios de relajación"

La **metodología** empleada es:

- Dinámica rompehielos
- Presentación usuarios
- Exposición del tema
- Preguntas que dan a intervenciones
 - Conclusión
- retroalimentación con pregunta final
 - Tiempo abierto persona



Lugares y nº de participantes segregados por sexo donde se han realizados los talleres

- **CMM Villarrubia:** 11 M y 0 H
- **CMM Los Ángeles:** 4 a 12 M y 0 H
- **CMM Veredón de los Frailes:** 12 M y 5 H
- **CMM Alcázar Viejo:** 5 a 8 M y 0 H
- **CMM El Tablero:** 7 M y 0 H
- **CMM Santa Cruz:** 9 M y 0 H
- **CMM El Higuero:** 7 M y 0 H
- **CMM Osario Romano:** 7 M y 5 H
- **CMM Ciudad Jardin:** 7 M y 5 H
- **CMM Levante:** 6 M y 0 H



OBSERVACIÓN GENERAL

Se detecta una gran necesidad de escucha activa, participación y no solo mera asistencia por parte de los/as usuarios/as.

La participación de los usuarios hombres es escasa y los presidentes no saben cómo motivarles a la asistencia.



3. Programa de voluntariado APERFOSA

El voluntariado nace de un compromiso personal, con la finalidad de colaborar en la consecución de intereses sociales colectivos, desempeña un papel fundamental en la sociedad siendo un claro ejercicio de ciudadanía y participación, adquiere los conceptos de solidaridad y justicia, como expresión de dos de los valores más elevados de la condición humana. Colaboran de manera altruista y solidaria, deciden participar en los diferentes proyectos, dedicando parte de su tiempo en beneficio de una acción enmarcada dentro de un programa concreto.

El área de voluntariado de Aperfosa, con todo su tejido de voluntarios/as, está caracterizada por personas comprometidas con el modelo de sociedad equitativa que anhelamos. Nuestro voluntariado representa el puente, entre una ciudadanía concienciada/sensibilizada y las personas beneficiarias de nuestros programas.

En definitiva, el voluntariado de Aperfosa contribuye a:

- El bienestar de la comunidad.
- Consolidar la cohesión social.
- Mejorar la calidad de vida de los demás.
- Promover acciones individuales y colectivas.
- Erradicar o modificar las causas que producen necesidad y exclusión.
- Inspira a otras personas e impulsa acciones para la transformación social.

La labor de la persona voluntaria es complementaria a la intervención profesional de Aperfosa, y en ningún momento la sustituirá ni solapará. En este sentido, apoyará todas las acciones que desarrolla la obra social.

Objetivos y Metas para el 2023

El voluntariado refuerza el compromiso cívico, protege la inclusión social, fortalece la solidaridad y solidifica el sentido de apropiación de los resultados de los programas que se ejecutan durante todo el año.

En este sentido las metas que propuestas para este año se definen en los siguientes:

- Contribuir a consolidar la presencia estable y duradera de las personas voluntarias en nuestra entidad.
- Ejecutar un plan de formación que se ajuste a las necesidades de cada programa, garantizando un voluntariado que conoce las características de su acción voluntaria.
- Actualizar el Plan de Voluntariado de Aperfosa, en el que se integre los nuevos programas y delegaciones presentes en la actualidad.
- Desarrollar un sistema de registro de voluntariado online, que permita tener una lista actualizada y en el que puedan acceder los responsables de programas de las diferentes delegaciones de Aperfosa.
- Apoyar y participar en las diferentes actividades que se realizan en redes con Plataformas de Voluntariado, Enlace y programas con otras entidades sobre de Voluntariado.

Voluntariado Activo

En el año 2022 se contó con 83 personas voluntarias en activo, que fueron la base y el empuje de todo lo que hacemos. Su compromiso, solidaridad y entrega, siguen siendo un motivo de orgullo para Aperfosa, sin cuya labor difícilmente podríamos llegar a tantas personas.

El número de voluntariado activo por delegaciones fue el siguiente:

Voluntariado por Delegaciones		
Córdoba	56	67%
Almería	17	20%
Cádiz	10	12%
Jaén	3	3%
Total, voluntariado	86	100%

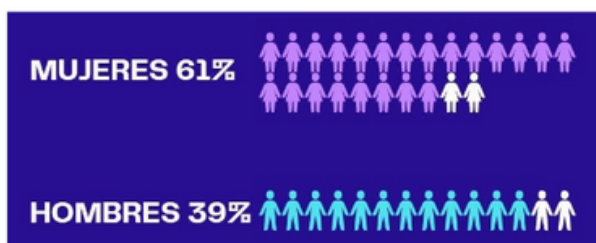


Perfil del Voluntariado:

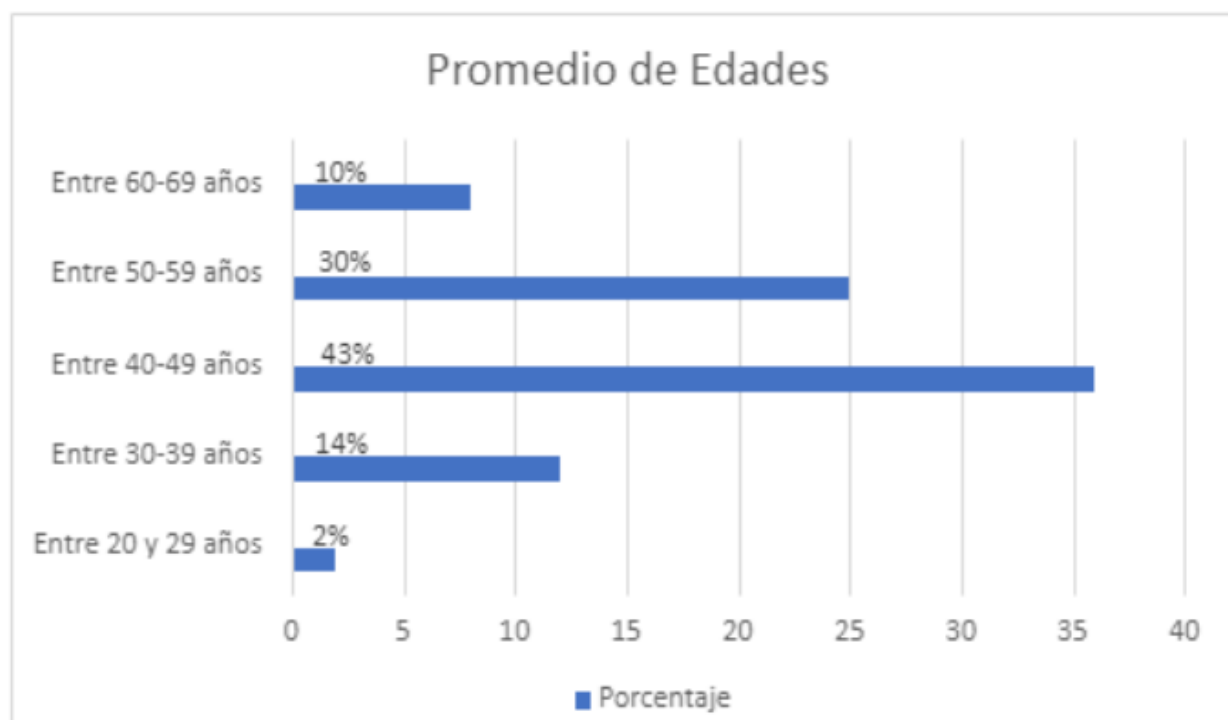
Las personas que realizaron su acción voluntaria en nuestra entidad tienen por características ser hombres y mujeres perseverantes, con compromiso por el acercamiento humano, el compartir conocimientos como una forma de ayudar y tienen ilusión por construir y ver un mundo mejor sin querer ser el centro de los aplausos.

Características generales del perfil de las personas voluntarias de Aperfosa:

Promedio Mujeres/ Hombres		
Mujeres	51	61%
Hombres	32	39%
Total	86	100%



Promedio de Edades:



Acogida, Formación, Incorporación, Seguimiento y Reconocimiento del Voluntariado:

Con el modelo general del ciclo del voluntariado: captación, acogida, incorporación, seguimiento, formación, desvinculación, Aperfosa garantiza una participación social más global, y asegura una gestión integral del área de voluntariado. En Aperfosa, la captación del voluntariado se realiza a través del boca a boca, de espacios informativos en las delegaciones, de los coordinadores de cada programa, a través de las redes sociales y de la página web: www.aperfosa.org.

Se realizan entrevistas para informar sobre los diferentes programas y proyectos y se dedica este espacio de tiempo para conectar y organizar su incorporación y su disponibilidad para trasladar esta información a los diferentes coordinadores de programa. Se brinda la Formación básica de los programas que lo soliciten, en estos casos y por lo general, la formación se centra más en los programas de Parakletos y Proyecto Rescate, por las características del colectivo que atienden.

En la Incorporación la persona voluntaria acepta firmar el Acuerdo de Incorporación para ser dado de alta en la entidad e introducirlo en la base de datos. La línea de Seguimiento se consigue a través de los informes periódicos de los/as coordinadores/as de cada programa al área del voluntariado, donde se informa de las necesidades del personal voluntario y/o sus bajas. El Reconocimiento se ejecuta a través de encuentros de voluntariado y programas de reconocimientos externos en las que reconocemos y valoramos la presencia y actuación de las personas que componen el voluntariado.

Fines y objetivos alcanzados.

- Generar capital humano volcado en la lucha contra las desigualdades.
- Sensibilizar a la sociedad ante problemáticas específicas, favoreciendo el surgimiento de una sociedad civil comprometida y activa.
- Fortalecer/ empoderar a las personas beneficiarias de nuestros programas para hacer frente, de forma autónoma, a su futuro y a sus dificultades.
- Facilitar herramientas a los colectivos beneficiarios de nuestros programas, para que puedan tomar decisiones, conocer sus deberes y derechos, y ser agentes de su propio aprendizaje y protagonistas de su proceso de cambio.
- Participación en las actividades programadas por la Plataforma de Voluntariado Córdoba
- Actualizar los documentos de voluntariado (exigido para las entidades de voluntariado)

Descripción de las Actividades de Voluntariado por Delegaciones.

Todo nuestro tejido de personas voluntarias se involucra de diferentes maneras y aportando su tiempo con el apoyo, acompañamiento o desarrollando actividades en los diferentes programas y delegaciones.

Delegación Córdoba:

Programa de Comunidad Terapéutica Peniel:

Grupo de Apoyo en Finca Peniel

Acompañamientos en Actividades

Programa Rescate: Unidad Móvil Detección.

Apoyo en salidas a pisos y clubes a mujeres en contexto de prostitución.

Programa Residencial Hogar Alabastro:

Apoyo en Recurso Residencial: Apoyo a la crianza, actividades, talleres, etc.

Acompañamientos en Salidas de Ocio, Sociales y Recreativas.

Programa de Acción Social:

Apoyo al Reparto de Alimentos. Acompañamiento al Programa. Conexión 1 x 1 (Personas sin hogar)

Programa Parakletos:

Apoyo en acompañamiento y visitas a residencias de ancianos.

Apoyo y acompañamiento en actividades de formación.

Programa de Formación Social:

Apoyo en clases Alfabetización

Apoyo en el programa "CRECE"



Delegación de Cádiz:

Acogida integral de estancia intermedia dirigida a mujeres migrantes en situación de extrema vulnerabilidad.



Delegación de Almería

Programa de detección y acompañamiento integral a

Acompañamiento en salidas: Unidad Móvil Detección.

Apoyo en el reparto de alimentos.

Apoyo y acompañamiento en Asentamientos Rurales.

Clases de alfabetización español en zonas de especial vulnerabilidad.

Atención social.



Delegación Jaén

Programa de detección

Atención social

Acompañamiento

integral

4. Financiadores



Financiadores Nacionales

	GOBIERNO DE ESPAÑA	MINISTERIO DE SANIDAD, CONSUMO Y BIENESTAR SOCIAL
<input checked="" type="checkbox"/>	POR SOLIDARIDAD OTROS FINES DE INTERÉS SOCIAL	

	GOBIERNO DE ESPAÑA	MINISTERIO DE IGUALDAD	SECRETARÍA DE ESTADO DE IGUALDAD Y CONTRA LA VIOLENCIA DE GÉNERO
			DELEGACIÓN DEL GOBIERNO CONTRA LA VIOLENCIA DE GÉNERO



Pacto de Estado
contra la violencia de género

	MINISTERIO DE SANIDAD	SECRETARÍA DE ESTADO DE SANIDAD
		DIRECCIÓN GENERAL DE SALUD PÚBLICA
		DIVISIÓN DE CONTROL DE VIH, ITS, HEPATITIS VIRALES Y TUBERCULOSIS

Financiadores Autonómicos



Junta de Andalucía
Consejería de Fomento, Articulación del Territorio y Vivienda



Junta de Andalucía
Consejería de Inclusión Social, Juventud, Familias e Igualdad



Junta de Andalucía
Consejería de Salud y Consumo



INSTITUTO ANDALUZ DE LA MUJER
Consejería de Igualdad, Políticas Sociales y Conciliación

Financiadores Locales



Financiadores Privados



Redes de Trabajo y Plataformas de las que formamos parte.



**"Si ayudo a una sola
persona a tener
esperanza, no habré
vivido en vano."
-Martin Luther king-**

